

**БІБЛІОГРАФІЧНИЙ СПИСОК:**

1. Миколайчук М.М. Фінансово-економічний механізм забезпечення стійкого збалансованого розвитку регіону : монографія / М.М. Миколайчук ; за наук. ред. І.В. Розпутенка. – К. : НАДУ, 2010. – 308 с.
2. Дейнеко Л. В. Розвиток харчової промисловості України в умовах ринкових перетворень (проблеми теорії і практики). К. : «Знання», 2011. – 331 с.
3. Зернюк О. В., Заїка О. С. Оцінка інвестиційно-інноваційної діяльності на підприємствах харчової промисловості України / О. В. Зернюк, О. С. Заїка // Економіка і управління. – 2012. № 3. – С. 101-107.
4. Статистичний збірник «Регіони України», 2010. – Ч. II / за ред. О.Г. Осауленка. – К., 2010. – 805 с.
5. Портер М. Конкурентное преимущество как достиць высокого результата и обеспечить его устойчивость; пер. с англ. / М. Портер. – М. : Альпина Бизнес Букс, 2005. – 715 с.
6. <http://www.ks.ukrstat.gov.ua/statistichna> – сайт головного управління статистики Херсонської області.
7. <http://www.ukrstat.gov.ua> – сайт державної статистики України.

УДК 658.012.32 (477)

**Вяткіна Т.Г.***кандидат економічних наук,**докторант кафедри економіки підприємств і управління трудовими ресурсами  
Луганського національного аграрного університету***ДІАГНОСТИКА СТАНУ ВИКОРИСТАННЯ ТРУДОВИХ РЕСУРСІВ  
СІЛЬСЬКОГОСПОДАРСЬКИХ ПІДПРИЄМСТВ**

У статті виконана структурна оцінка використання трудового потенціалу сільськогосподарських підприємств у порівнянні з основними галузями промисловості. Побудовано та проаналізовано кореляційні залежності ефективного використання трудових ресурсів сільського господарства. Проаналізовано темпи зростання рівня заробітної плати за видами економічної діяльності.

**Ключові слова:** трудові ресурси, ефективність використання трудових ресурсів, мотивація праці, оплата праці, зайнятість населення, структура зайнятого населення.

**Вяткіна Т.Г. ДИАГНОСТИКА СОСТОЯНИЯ ИСПОЛЬЗОВАНИЯ ТРУДОВЫХ РЕСУРСОВ СЕЛЬСКОХОЗЯЙСТВЕННЫХ ПРЕДПРИЯТИЙ**

Дана структурная оценка использования трудового потенциала сельскохозяйственных предприятий в сравнении с основными отраслями промышленности. Построены и проанализированы корреляционные зависимости эффективного использования трудовых ресурсов сельского хозяйства. Проанализированы темпы роста уровня заработной платы по видам экономической деятельности.

**Ключевые слова:** трудовые ресурсы, эффективность использования трудовых ресурсов, мотивация труда, оплата труда, занятость населения, структура занятого населения.

**Viatkina T.G. DIAGNOSTIC OF LABOR RESOURCES UTILIZATION AT AGRICULTURAL ENTERPRISES**

Material provides the structural assessment of agri-enterprises' labor potential compared to other major industries.

Correlations of efficient use of labor resources in agriculture have been constructed and analyzed. Analyzed is also the pace of wages growth rate by economic activity.

**Keywords:** labor resources, efficiency of labor resources utilization, labor motivation, wages and salary, employment, structure of the working population.

**Постановка проблеми.** Розглядаючи працездатне населення як ресурс, що створює додану вартість, з якої і формується чистий прибуток, слід чітко окреслювати допустимі межі використання цього ресурсу. На відміну від інших видів ресурсів працівники підприємства мають право вибору і те, чи створювати додану вартість на теперішньому робочому місці, чи шукати кращі умови, багато в чому залежить від стратегічних та оперативних рішень менеджменту компанії.

У сучасній науковій літературі поняття трудових ресурсів трактується як частина населення, яка має необхідний фізичний розвиток, розумові здібності та знання для роботи в усіх сферах економічної діяльності. До складу трудових ресурсів включають особи у працездатному віці, крім непрацюючих інвалідів та пільгових пенсіонерів [13, с. 21]. Дослідження процесів, що сприяють ефективному використанню трудових ресурсів підприємств сільського господарства, є недостатньо вивченими та потребують ретельного аналізу. Така необхідність зумовлена швидкими змінами та невизначеним характером чинників зовнішнього се-

редовища, необхідністю впровадження сучасних інструментів формування стратегії управління ресурсним потенціалом підприємства.

Парадигма стратегії управління ресурсами передбачає наявність моделі ефективного функціонування підприємств у контексті динамічного простору. Серед усіх категорій ресурсів трудові є такими, що зазнають найбільших змін як із зовнішньої, так і з внутрішньої сторони. Чинниками зовнішніх змін можуть виступати демографічна, політична та соціальна ситуації. До внутрішніх змін, тобто до тих, ініціатором яких виступає підприємство, відносять рівень корпоративної культури, умови оплати праці та інші мотиваційні механізми. До теперішнього часу залишається достатньо невирішених питань стосовно формування прийнятної стратегії управління трудовими ресурсами підприємства, яка є часткою глобальної підприємницької стратегії, основним завданням якої є створення постійно зростаючого чистого прибутку.

**Аналіз останніх досліджень та публікацій.** Дослідженню особливостей процесів сучасного розвитку вітчизняного агропромислового комплексу, формуванню та використанню в ньому такого важ-

ливого елементу ресурсного потенціалу, як трудовий, приділяють увагу відомі вітчизняні учені-економісти.

О.В. Березін звертає увагу на те, що основою управління економічним потенціалом аграрного підприємства, є планування та організація виробництва так, щоб наявний ресурсний потенціал використовувався з максимальною продуктивністю. Учений вважає, що розробка механізмів організації, мотивації та розвитку трудових ресурсів аграрних підприємств є основою підвищення ефективного використання економічного потенціалу [2, с. 145].

В.М. Гончаров в своїх роботах акцентує увагу на комплексному дослідженні персоналу та розробленні організаційного механізму управління трудовими відносинами на підприємствах АПК [3]. Методику оцінки трудового потенціалу підприємства та ефективності його відтворення розкрито в працях В.М. Гриньової [13] та Т.І. Олійник [7].

Значну увагу визначенням стратегічних орієнтирів розвитку сільського господарства та використанню трудових ресурсів, відповідно до яких буде здійснюватися державна політика щодо нормативно-правового, фінансово-економічного та іншого регулювання, в своїх доробках приділяють відомі учені-аграрії В.Я. Месель-Веселяк [11], В.П. Рябоконт [8], П.Т. Саблук [9]. В.Г. Ткаченко [6] зауважує, що успіх аграрних підприємств, спрямованих на нарощування обсягів виробництва конкурентоспроможної продукції, забезпечення продовольчої безпеки країни та проведення соціальної політики на селі, значною мірою залежить саме від кадрового потенціалу аграрного сектору економіки, рівня підготовки та здібностей керівників і спеціалістів, зайнятих в аграрній сфері.

Теоретичне підґрунтя до стратегічного управління трудовими ресурсами сформували у своїх працях зарубіжні учені, зокрема М. Армстронг [1]. До проблем управління персоналом, створення високоефективних робочих груп, мотивації співробітників, типології та характеристик робочих груп, взаємодії в умовах мультикультурного середовища та глобалізації звертається П. Джонс [4]. Дослідженню таких важливих аспектів, що впливають на результат діяльності працівників підприємства як мотиваційні чинники, присвячені праці Джона Максвелла [5].

**Метою статті** є дослідження стану трудових ресурсів сільськогосподарських підприємств задля формування стратегічних напрямків їх ефективного використання.

**Виклад основного матеріалу дослідження.** Сільське господарство України є однією з найважливіших галузей економіки. За статистичними даними 2010 року, воно забезпечує 8,2% валової доданої вартості, тут зайнято понад 3 млн населення, використовується основних засобів вартістю понад 100 млрд. грн., функціонують майже 56,5 тисячі господарюючих суб'єктів, що використовують 21,6 млн. га сільськогосподарських угідь. Вироблена в сільському господарстві 1 гривня продукції дає змогу одержувати по-

над 12 гривень продукції в інших галузях. Сільські території є місцем оздоровлення жителів країни, а сільське населення – оберегом національних звичаїв і традицій. Сільськогосподарські підприємства виробляють 44,9% валової продукції сільського господарства, у т. ч. 45,1% продукції рослинництва і 44,7% продукції тваринництва. Господарства населення виробляють більшу частину валової продукції сільського господарства – 55,1%, у т.ч. продукції рослинництва – 54,9%, тваринництва – 55,3% [11, с. 4].

Починаючи з 2000 року кількість найманих працівників у галузі скоротилася від 2,5 млн. до 665 тисяч. Рівень оплати праці в сільському господарстві майже на 40% нижчий за середній по економіці країни. За межею бідності знаходиться 16,8% сільських домогосподарств, у 48,8% – сукупні витрати не перевищували рівень прожиткового мінімуму [11, с. 6].

Протягом 2002-2013 років в Україні спостерігається тенденція до зниження сільського населення як в абсолютному, так і у відносному вимірах. Знижується трудова зайнятість на селі. Так, у 2002 році кількість сільського населення становила 15,950 млн. осіб, а його частка дорівнювала 33,1% до загальної кількості. У 2012 році його кількість скоротилася до 14,328 млн. осіб, а частка – до 31,5%, у 2013 році – до 14174,4 млн. осіб та до 31,1% відповідно (табл. 1).

Ці факти свідчать про стабільний спад чисельності сільських жителів. Демографічна ситуація є лише частковим чинником впливу. До інших, не менш вагомих чинників, слід віднести економічний стан. У базис його складових входять низький рівень оплати праці, недостатній розвиток сільської інфраструктури та низька мотивація. Як наслідок цього, відбувається міграція сільського населення у міста у пошуках гідної оплати праці.

Серед основних видів економічної діяльності нами виділено такі, які мають найбільш вагомий вплив на загальноекономічний стан України. Пропонується виділити окрім сільського господарства промисловість, торгівлю, транспорт, а також галузь освіти та сферу охорони здоров'я. Причинами виокремлення представлених галузей для комплексного дослідження у їх контексті з галуззю сільського господарства є тісний зв'язок перелічених сфер економічної діяльності з агропромисловим комплексом. Якщо промисловість, транспорт і торгівля впливають безпосередньо на економічні результати діяльності підприємств, то освіта та охорона здоров'я мають вплив і на соціальну складову господарської діяльності.

У структурі зайнятого населення за основними видами економічної діяльності у 2012 році найбільшу частку займає кількість зайнятих у сфері торгівлі 0,24 (табл. 2).

Частка працівників сільського господарства становить 0,17. Протягом 2004-2010 рр. їх частка знижувалася з 0,20 до 0,15. Проте у 2010-2011 роках спостерігається зростання на 0,04 частки одиниці. В абсолютних цифрах це зростання становить 294,70 тис. осіб. За аналізований період серед представле-

Таблиця 1

Чисельність сільського населення України, тис. осіб

Показник	Роки						
	2002	2008	2009	2010	2011	2012	2013
Усе населення	48240,9	46192,3	45963,4	45782,6	45598,2	45453,3	45553,0
Сільське населення	15950,2	14779,2	14631,8	14513,4	14412,2	14328	14174,4
Частка сільського населення, %	33,1	32	31,8	31,7	31,6	31,5	31,1

Джерело: складено автором за [10].

Таблиця 2

## Частка зайнятого населення в загальній чисельності за видами економічної діяльності

Показник	Роки						
	2004	2005	2008	2009	2010	2011	2012
Сільське господарство	0,20	0,19	0,16	0,16	0,15	0,17	0,17
Промисловість	0,20	0,20	0,18	0,18	0,17	0,16	0,16
Торгівля	0,20	0,20	0,23	0,23	0,24	0,24	0,24
Транспорт	0,07	0,07	0,07	0,07	0,07	0,07	0,07
Освіта	0,08	0,08	0,08	0,08	0,08	0,08	0,08
Охорона здоров'я	0,07	0,07	0,07	0,07	0,07	0,06	0,06

Джерело: складено автором за [10].

них видів економічної діяльності зростання зайнятості спостерігається лише у сфері торгівлі (0,24 у 2012 році проти 0,20 у 2004 році). Частка зайнятих у промисловості скоротилася з 0,20 до 0,16 частки одиниці або на 724,40 тис. осіб. Стосовно показників зайнятості працівників підприємств та установ, які у переважній більшості належать до державної форми власності, а саме: закладів державного управління, освіти та охорони здоров'я, то частка працюючих до загальної чисельності залишається стабільною протягом 8 років. У сфері державного управління цей показник становить 0,07 (окрім значення в галузі охорони здоров'я, яке у 2012 році дорівнювало 0,06), а у сфері освіти – 0,08.

Динаміка зміни структури зайнятого населення в цілому має рівномірний характер. Єдине різке зрушення спостерігалось у 2008 році. Темп зростання частки населення, зайнятого у сільському господарстві скоротився до 81,78% (рис. 1).

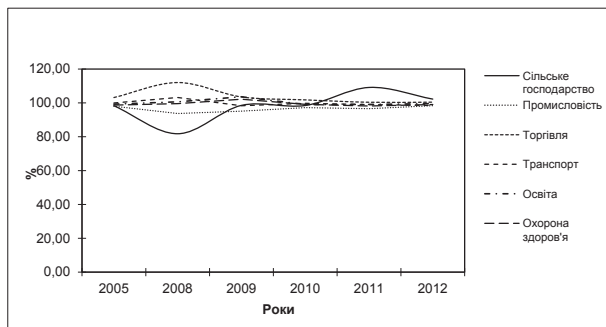


Рис. 1. Темпи зростання зайнятого населення за видами економічної діяльності

В подальші періоди його значення зростає до 98,55%, 98,48% та 102,26% у 2009-2012 роках відповідно. Значення 2012 року означає, що частка працівників сільського господарства у загальній структурі зайнятого населення за аналізований період зменшилася порівняно з попереднім періодом. Одночасно зі зменшенням частки сільськогосподарських працівників відбулось зростання частки пра-

цівників, зайнятих у торгівлі. Темп зростання частки цих працівників у 2008 р. становив найбільше значення – 112,05%. В наступні періоди темп зростання поступово знижується. Стосовно зміни частки працівників, зайнятих у промисловості, державному управлінні, охороні здоров'я та освіті, то темпи їх зростання протягом 2008-2012 років коливалися в межах 2-3 відсотків.

Приймаючи до уваги наведені факти, можна зробити висновок про те, що серед працівників, які отримали роботу у сфері торгівлі у 2008 році, більша частина складалася з працівників, які були зайняті у сільському господарстві та були змушені полишити попереднє місце роботи у пошуках більш високої оплати праці. А у 2009 році ситуація змінювалася діаметрально протилежно. Не дочекавшись очікуваних сподівань, працівники поступово поверталися до аграрного сектору, при цьому залучаючи до цієї галузі населення, що до цього часу не мало відношення до сільського господарства.

Зайняте населення країни, яке формує основну масу трудових ресурсів містить в собі категорію найманих працівників. У відповідності до Закону України «Про порядок вирішення колективних трудових спорів (конфліктів)» найманий працівник – це фізична особа, яка працює за трудовим договором на підприємстві, в установі та організації, в їх об'єднаннях або у фізичних осіб, які використовують найману працю [9, с. 12-17]. Оцінка найманих працівників сільського господарства дозволяє зробити висновки про те, що їх частка протягом останніх років залишається незмінною (табл. 3).

Проте, у 2005 році ця частка становила 0,13 від загальної структури. В абсолютному вираженні зменшення найманих працівників складало 534,4 тис. осіб. Решта сфер економічної діяльності, окрім торгівлі має таку саму тенденцію. Частка найнятого персоналу в торгівлі зросла від 0,12 у 2005 році до 0,158 у 2012 році. Абсолютна зміна становила 113,4 тис. осіб. Причини зменшення кількості найманих працівників є такими самими, як і у всього зайнятого населення. Порівнюючи частку зайнятих працівників та частку найнятих можна зробити висновки, що

Таблиця 3

## Частка найманих працівників за видами економічної діяльності

Показник	Роки					
	2005	2008	2009	2010	2011	2012
Сільське господарство	0,132	0,094	0,093	0,091	0,092	0,093
Промисловість	0,416	0,395	0,387	0,391	0,391	0,398
Торгівля	0,119	0,150	0,151	0,156	0,160	0,158
Транспорт	0,117	0,127	0,133	0,135	0,135	0,121
Освіта	0,008	0,004	0,004	0,004	0,004	0,004
Охорона здоров'я	0,009	0,010	0,011	0,012	0,012	0,012

Джерело: складено автором за [10].

частки зайнятих працівників розподілені більш рівномірно, в той час як розподіл найманого персоналу тяжіє в бік промисловості (0,398 частки одиниці в загальній структурі у 2012 році в той час як частка зайнятого населення становить 0,16 від загальної структури).

Темп зростання найманих працівників в основних сферах економічної діяльності протягом 2009-2012 років залишався практично незмінним (рис. 2).

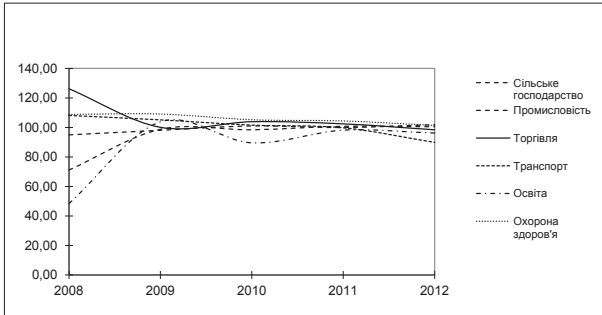


Рис. 2. Темп зростання найманих працівників за видами економічної діяльності

Деякого зниження зазнав темп зростання найманих працівників торгівлі у 2011-2012 роках (89,86% у 2012 році проти 99,77% у 2011 році). В цей період частка найманих працівників сільського господарства зростала з темпами від 98,75% у 2009 році до 100,46% у 2012 році. Соціальною сферою діяльності, в якій відбувались відчутні коливання була освітня галузь, де, як видно з рисунку, у 2010 році помічено зниження зростання найманого персоналу. 2008 рік можна охарактеризувати, як рік, коли темп зростання частки найманих працівників в загальній структурі був мінімальним за аналізований період. При цьому протягом 2008-2009 років спостерігалось зростання всіх значень окрім показника темпу зростання торгівлі. На основі розрахованих даних можна дійти висновку, що зменшення темпів зростання частки найманих працівників, зайнятих у торгівлі призвело до підвищення темпів зростання персоналу решти досліджуваних видів діяльності.

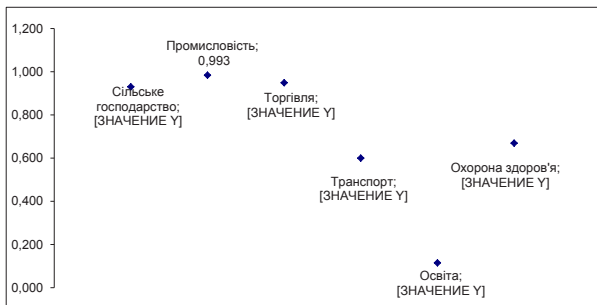


Рис. 3. Кореляція зайнятого населення та найманих працівників за видами економічної діяльності

Порівняння темпів зростання окремих елементів структури зайнятого населення і найманих працівників дозволяє зробити висновки про те, що ці два показники мають тісний зв'язок між собою. Якщо проаналізувати кореляційний зв'язок між ними (рисунок), то можна прослідкувати, що найбільш пов'язані між собою темпи зростання зайнятого населення та найманих працівників промисловості, сільського господарства та торгівлі (коефіцієнти кореляції дорівнюють відповідно 0,993; 0,930 та 0,949 відповідно) (рис. 3).

Ефективність використання трудових ресурсів в Україні, які містять в своїй структурі найманих працівників має з цими ресурсами кореляційну залежність (рис. 4). Ця залежність виражається у визначенні коефіцієнта кореляції між темпом зростання зайнятого населення та темпом зростання найманих працівників. Необхідність визначення такого зв'язку обумовлена законодавчо визначеною різницею між зайнятими на найманими робітниками. Останні, в свою чергу, є складовим елементом зайнятих працівників.

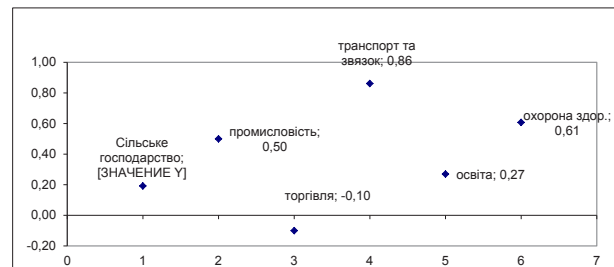


Рис. 4. Кореляція зайнятого населення України за видами економічної діяльності

Найбільша залежність між зростанням зайнятого населення та найманих працівників існує у сфері транспорту та зв'язку (0,86). Значення подібного співвідношення у сільському господарстві становить 0,19, що свідчить про те, що кількість зайнятого в аграрному секторі населення слабо залежить від найманих працівників.

Аналіз рівня середньої заробітної плати протягом 2000-2012 років показує, що протягом зазначеного періоду оплата праці в сільському господарстві поступово наближується до середнього значення по Україні (табл. 4).

За період з 2000 по 2012 роки її значення зросло на 0,19 пунктів структури (з 0,50 до 0,69). При цьому в інших галузях, що виносяться на дослідження, коливання зміни рівня заробітної плати відбувались різноспрямовано. Значення оплати праці у промисловості має тенденцію до стабільного зростання; порівняно з 2008 роком у 2012 її розмір зріс на 0,05 пунктів структури. Аналогічна ситуація спостерігається в галузі освіти та охорони здоров'я, де за такий самий

Рівень заробітної плати від середнього за видами діяльності

Таблиця 4

Вид економічної діяльності	Роки						
	2000	2005	2008	2009	2010	2011	2012
Сільське господарство	0,50	0,54	0,61	0,64	0,66	0,70	0,69
Промисловість	1,31	1,20	1,12	1,11	1,15	1,18	1,16
Торгівля	0,98	0,88	0,84	0,82	0,84	0,89	0,89
Транспорт	1,46	1,31	1,22	1,26	1,22	1,19	1,15
Освіта	0,68	0,80	0,80	0,85	0,84	0,79	0,84
Охорона здоров'я	0,60	0,64	0,65	0,69	0,73	0,68	0,73

Джерело: складено автором за [10].

період рівень оплати праці зріс на 0,05 пунктів структури в обох випадках. Оплата праці в сфері надання транспортних та торговельних послуг має менший за загальноукраїнський темп зростання, оскільки їх рівень протягом 2008-2012 рр. зменшився на 0,04 пункти структури та лишився незмінним у другому випадку. Оцінка рівня заробітної плати за представленими видами економічної діяльності свідчить про те, що за аналізований період працівники підприємств сільського господарства отримували найнижчу заробітну плату. Проте, наближення її значення до середнього рівня по Україні протягом 2008-2012 рр. відбувалося найбільшими темпами. Зобразимо графічно залежність рівня заробітної плати у сільському господарстві до її середнього значення по Україні та побудуємо лінію прогнозного тренду (рис. 5).

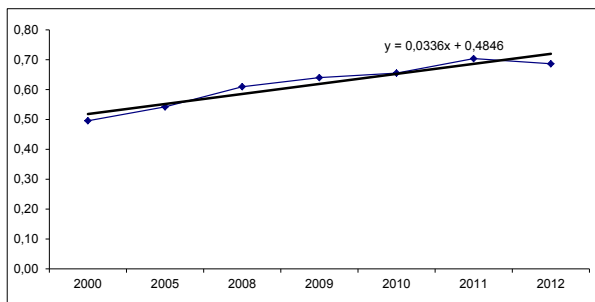


Рис. 5. Залежність рівня оплати праці у сільському господарстві від середнього значення оплати праці по Україні

Лінія тренду, виражена рівнянням лінійної регресії  $y=0,4846+0,0336x$ , показує, що існує тенденція до подальшого зростання рівня оплати праці в сільському господарстві. Причому ця тенденція має стабільно висхідний характер.

Причини зростання рівня оплати праці в сільському господарстві можна виявити з попереднього аналізу зайнятості населення. Незважаючи на те, що чисельність сільського населення в останні роки зменшується, частка працівників, зайнятих у сільському господарстві постійно зростає, що свідчить про підвищення попиту на сільськогосподарські професії. Роботодавці зацікавлені в тому, щоб на їх підприємствах працювали кваліфіковані працівники, діяльність яких призведе до зростання прибутків підприємства та регіону в цілому. Цей факт веде до поступового підвищення заробітної плати, що і відображено в тренд-аналізі.

Темп зростання рівня середньої заробітної плати за видами економічної діяльності показує різнохарактерну картину (рис. 6).

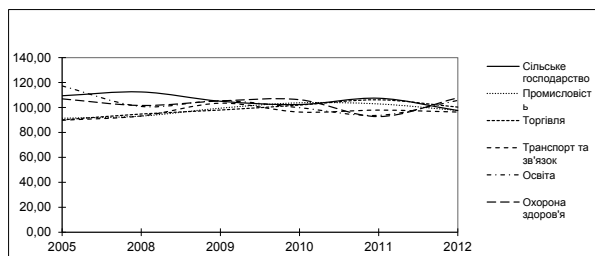


Рис. 6. Темпи зростання рівня заробітної плати за видами економічної діяльності по відношенню до середнього значення оплати праці в Україні

Рівень оплати праці має виражені коливання з напівперіодом у два роки. Протягом 2008-2010 ро-

ків відбувалося зниження темпів, в той час як до 2008 року та за період 2010-2012 рр. спостерігається його зростання. Галузі освіти та охорони здоров'я показують зниження темпів зростання, промисловість та транспорт – коливання в межах 100-відсоткового значення темпу, торівля – стабільне зростання протягом всього аналізованого періоду.

Розрахована залежність між ростом середньої заробітної плати по Україні та середньої оплати праці по окремих галузях свідчить, що найбільш тісний кореляційний зв'язок, порівняно з іншими досліджуваними сферами економічної діяльності, спостерігається у торівлі (0,88) (рис. 7).

Це означає, що при зростанні середньої заробітної плати в торівлі середня оплата праці в країні зростатиме швидшими темпами, ніж за умови зростання оплати праці в сільському господарстві та промисловості, де кореляційний зв'язок становить 0,49 та 0,94 відповідно.

**Висновки з проведеного дослідження.** Від характеру процесу зміни механізму та структури формування трудових ресурсів аграрного сектору залежить подальша екстраполяція на них загальної моделі стратегічного управління ресурсами підприємства. Визначення залежностей між оплатою праці за видами економічної діяльності, за загальною кількістю зайнятого населення дозволяють визначити пріоритетність реалізації заходів з підвищення ефективності використання трудових ресурсів.

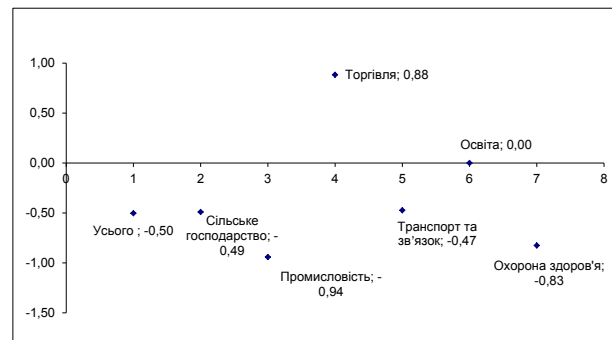


Рис. 7. Кореляція оплати праці за видами економічної діяльності в Україні

При цьому слід уникати так званої «фіктивної пріоритетності», коли низька ефективність роботи персоналу трактується з точки зору саме кадрової політики, в той час як її негативні зрушення викликані іншими зовнішніми або внутрішніми чинниками. Ними є зниження продуктивності праці через застарілий фонд основних засобів виробництва, напружене соціальне становище в країні, недосконалість законодавства, відставання у впровадженні інновацій.

#### БІБЛІОГРАФІЧНИЙ СПИСОК:

1. Армстронг М. стратегическое управление человеческими ресурсами / М. Армстронг. – М. : ИНФРА – М, 2002. – 328 с.
2. Березін О.В. Економічний потенціал аграрних підприємств: механізми формування та розвитку / О.В. Березін, О.Д. Плотник. – Полтава : Інтер Графіка 2012. – С. 145.
3. Гончаров В.М. Розвиток управління трудовими відносинами на підприємствах : монографія / В.М. Гончаров, В.В. Колеснікова. – Луганськ : Вид-во «Ноулідж», 2012. – С. 36-47.
4. Джонс П. Управляйте людьми ефективно. Как обеспечить высокую продуктивность в работе, опираясь на мотивацию сотрудников / П. Джонс. – М. : Дело и Сервис, 2008. – 272 с.
5. Максвелл Дж. Мотивация решает все / Дж. Максвелл. – М. : Поппури, 2009. – 160 с.

6. Мотивація трудових ресурсів сільських територій : монографія / В. Г. Ткаченко [та ін.]; Луганський національний аграрний університет. Луганськ : Елтон-2, 2009. 228 с.
7. Олійник Т.І. Формування та ефективне використання трудового потенціалу сільськогосподарських підприємств : монографія / Т.І. Олійник. – Харк. нац. аграрн. ун-т ім. В.В. Докучаєва. – Харків : Магда Ltd, 2008. – 338с.
8. Рябоконт В.П. Основні напрями соціально – економічної перебудови та розвитку українського села // Економіка АПК. – 2009. – № 6. – С. 86-89.
9. Саблук П. Т. Стабільні економічні умови як фактор послідовного підвищення ефективності сільськогосподарського виробництва // Економіка АПК. – 2003. – № 1. – С. 12-17.
10. Статистичні дані державної служби статистики України [Електронний ресурс]. – Режим доступу : <http://www.ukrstat.gov.ua/> заголовок з екрану.
11. Стратегічні напрями розвитку сільського господарства України на період до 2020 року / за ред. Ю.О. Лупенка, В.Я. Месель-Веселяка. – К. : ННЦ «ІАЕ», 2012. – 182 с.
12. Трудовий потенціал села / І.Ф. Гнибіденко [та ін.]. – К. : УАДУ, 2003. – С. 21.
13. Управління розвитком трудового потенціалу підприємства : монографія / В.М. Гриньова, М.М. Новікова, В.В. Самойленко, В.Л. Смолюк, М.С. Бріль. – Харків : Вид. ХНЕУ, 2009. – 256 с.

УДК 330.3

**Гавриленко Є.С.**

*студентка*

*Інституту міжнародних відносин*

*Київського національного університету імені Тараса Шевченка*

## КОРПОРАТИВНА СОЦІАЛЬНА ВІДПОВІДАЛЬНІСТЬ В УКРАЇНІ В КОНТЕКСТІ СТАЛОГО РОЗВИТКУ

Досліджено сутність концепції сталого розвитку, визначено взаємозв'язок з поняттям корпоративної соціальної відповідальності. Обґрунтовано необхідність реалізації соціально відповідальних заходів транснаціональними корпораціями як основи для досягнення Цілей Тисячоліття. Проаналізовано практику корпоративної соціальної відповідальності бізнесу в Україні.

**Ключові слова:** транснаціональна корпорація, корпоративна соціальна відповідальність бізнесу, сталий розвиток, Цілі Розвитку Тисячоліття, Глобальний договір ООН.

### **Гавриленко Е.С. КОРПОРАТИВНАЯ СОЦИАЛЬНАЯ ОТВЕТСТВЕННОСТЬ В УКРАИНЕ В КОНТЕКСТЕ УСТОЙЧИВОГО РАЗВИТИЯ**

Исследована сущность концепции устойчивого развития, определена взаимосвязь с понятием корпоративной социальной ответственности. Обоснована необходимость реализации социально ответственных мероприятий транснациональными корпорациями как основы для достижения Целей Тысячелетия. Проанализирована практика корпоративной социальной ответственности бизнеса в Украине.

**Ключевые слова:** транснациональная корпорация, корпоративная социальная ответственность бизнеса, устойчивое развитие, Цели Развития Тысячелетия, Глобальный договор ООН.

### **Gavrylenko I.S. CORPORATE SOCIAL RESPONSIBILITY IN UKRAINE IN CONTEXT OF SUSTAINABLE DEVELOPMENT**

The article provides the analysis of the essence of corporate social responsibility (CSR) and defines relationship between the sustainable development and CSR. The necessity of implementing CSR activities by transnational corporations as a basis for the achievement of the MDGs is analyzed. The practice of corporate social responsibility in Ukraine is also reviewed.

**Keywords:** transnational corporation, corporate social responsibility, sustainable development, the Millennium Development Goals, the UN Global Compact.

**Постановка проблеми.** Соціально-економічний розвиток в ХХІ столітті, орієнтований на швидкі темпи економічного зростання, наносить велику шкоду навколишньому середовищу. Виникає протиріччя між потребами, які неухильно зростають, та можливостями їх забезпечувати. Об'єктивною умовою часу стає пошук нової доктрини, в рамках якої майбутнє не є під загрозою, адже подальший рух шляхом технократичної цивілізації веде до глобальної економічної та екологічної кризи, виходу з якої немає. Нині такою доктриною прийнято вважати концепцію сталого розвитку.

**Аналіз останніх досліджень та публікацій.** Починаючи з 80 рр. ХХ ст., проблеми імплементації соціальної складової в концепцію сталого розвитку є на порядку денному практично усіх міжнародних фондів, більшість рішень яких реалізуються в площині збалансування інтересів суспільних груп. Науковим підґрунтям до окреслення подальших стратегічних та тактичних заходів до реалізації концепції сталого розвитку є праці Д. Геймана, які дали поштовх до подальших досліджень в аспекті узгодження екологічних, економічних та соціальних аспектів суспільного стану.

Останні публікації ряду вітчизняних авторів, зокрема Д. Баюри, О. Грішнєвої, А. Колота, Н. Супрун, О. Петрос, засвідчують значний прорив українських науковців в пошуку інструментів взаємоузгодження суспільних інтересів у різних секторах і сферах економічного розвитку. Однак на сьогодні як на теоретичному, так і емпіричному рівнях існує потреба забезпечення цілісності збалансування інтересів усіх суспільних груп з метою побудови парадигми сталого розвитку для вітчизняного суспільства як в епістемічному, так і соціальному аспектах.

**Виділення не вирішених раніше частин загальної проблеми.** Ступінь вивченості даного питання в вітчизняній на закордонній літературі значно відрізняється. На жаль, практика українських компаній в сфері корпоративної соціальної відповідальності не є такою розвинутою, як на Заході. Відповідно, практично відсутні публікації, присвячені впливу соціальної відповідальності на виконання завдань сталого розвитку, організаційному забезпеченню соціальної відповідальності. Недостатня розробленість теоретико-методичних та практичних питань визначає актуальність даного дослідження.