

УДК 338.436:63

Парубок Н.В.

аспірант кафедри економіки

Уманського національного університету садівництва

РОЗВИТОК ІНТЕГРАЦІЙНИХ ПРОЦЕСІВ У ПРОДУКТОВИХ ПІДКОМПЛЕКСАХ АПК

У статті досліджено питання щодо формування продуктивних підкомплексів у межах АПК. Розглянуто особливості міжгалузевих інтегрованих структур та складові аграрно-промислового виробничого циклу. Висвітлено позитивні наслідки функціонування продуктивних вертикалей.

Ключові слова: інтеграційні процеси, продуктивні підкомплекси, інтегровані формування, аграрно-промисловий виробничий цикл, виробничо-технологічний ланцюг.

Парубок Н.В. РАЗВИТИЕ ИНТЕГРАЦИОННЫХ ПРОЦЕССОВ В ПРОДУКТОВЫХ ПОДКОМПЛЕКСАХ АПК

В статье исследованы вопросы формирования продуктивных подкомплексов в АПК. Рассмотрены особенности межотраслевых интегрированных структур и составляющие аграрно-промышленного производственного цикла. Освещены позитивные последствия функционирования продуктивных вертикалей.

Ключевые слова: интеграционные процессы, продуктивные подкомплексы, интегрированные формирования, аграрно-промышленный производственный цикл, производственно-технологическая цепочка.

Parubok N.V. THE DEVELOPMENT OF INTEGRATION PROCESSES IN FOOD SUBCOMPLEXES OF AGRARIAN-INDUSTRIAL COMPLEX

In the article the questions of formation of food subcomplex are investigated. The features of integrated intersectoral structures and the components of agrarian-industrial production cycle are reviewed. The positive impact of food verticals are highlights.

Keywords: integration processes, food subcomplex, integrated formation, the agrarian-industrial production cycle, production and processing chain.

Постановка проблеми. Особливістю сучасних умов розвитку ринкових відносин в аграрно-промисловому виробництві є розширення інтеграційних процесів, що в основі має посилення господарських функцій суб'єктів підприємництва на вертикальному рівні в межах продуктивних підкомплексів. Продуктивні вертикалі інтегрують взаємозалежні види діяльності, що належать до різних сфер АПК, галузей і підгалузей та організаційно і технологічно об'єднані для здійснення аграрно-промислового виробничого циклу. У зв'язку з цим важливою науковою і практичною проблемою є дослідження теоретичних аспектів розвитку інтеграційних процесів у продуктивних підкомплексах АПК.

Аналіз останніх досліджень і публікацій. Питаннями розвитку інтеграції підприємств АПК та науковим напрямом дослідження механізму формування господарських структур у межах продуктивних підкомплексів у різні роки займалися П.С. Березівський, Н.В. Бутко, Н.Д. Заводчиков, Д.Я. Карич, Ю.С. Коваленко, М.Ю. Коденська О.В. Коломидца, Н.І. Михалюк, Ю.О. Нестерчук, В.І. Ольвач, П.Т. Саблук, Ю.В. Червіна, Н.В. Шевченко та ін.

Постановка завдання. Дослідити процес розвитку інтеграції на міжгалузевому рівні, обґрунтувати методичні основи щодо виокремлення продуктивних вертикалей, визначити особливості та наслідки функціонування інтегрованих структур у межах продуктивних підкомплексів АПК.

Виклад основного матеріалу дослідження. Інтеграційні процеси за своїм економічним змістом – це формування нового технологічного бізнесу і побудова на цій основі нового типу інтегрованих підприємств [1], у тому числі у межах окремих продуктивних підкомплексів, здатних у нових конкурентних умовах вирішувати проблеми економічного розвитку сфер АПК. Вони залишаються суттєвою результативною ланкою сучасної економіки та важливим елементом ринкового регулювання.

Останнім часом в аграрному секторі економіки посилюються процеси горизонтальної та вертикаль-

ної інтеграції, створюються інтегровані формування найрізноманітніших організаційно-економічних форм і видів діяльності, які є головним фактором стабілізації і ефективного розвитку аграрно-промислового виробництва у межах відповідних продуктивних підкомплексів. Сучасні інтегровані формування являються результатом історичного розвитку різних форм інтегрованих відносин і процесів. Тому хід і напрям процесів об'єднання багато в чому залежить від розвитку як галузей аграрно-промислового виробництва, так і його структурних складових (територіальної, галузевої, функціональної, управлінської, соціально-економічної, організаційної, продуктової).

В аграрно-промисловому комплексі результатом міжгалузевого інтегрування на основі продуктової спеціалізації являється формування продуктивних підкомплексів. Вони є кінцево-цільовими агропромисловими структурами, що у процесі інтеграції трансформуються у предметні агропромислові формування, які й реалізують переваги предметно-технологічного синтезу сільського господарства й переробної промисловості [2, с. 238].

В основі будь-якого аграрно-промислового формування з виробництва продукції АПК та в межах будь-якого продуктового підкомплексу – об'єктивно існуючої єдності галузей, лежить процес інтеграції. Між цими поняттями існує прямиий діалектичний зв'язок, адже аграрно-промислове формування потребує і базується на основі створення певної продуктової вертикалі, а продуктивний підкомплекс може функціонувати лише в рамках певного формування АПК.

Методичними основами для виокремлення вертикальних продуктивних підкомплексів в системі АПК слугують [3, с. 8-9]: процеси розподілу праці, інтеграція спеціалізованих виробництв всіх стадій відтворення будь-якого кінцевого продукту, удосконалення системи управління АПК, економічна цілеспрямованість, вирішення соціальних питань, забезпечення населення продуктами харчування, підвищення результативності, що здійснюється на основі інтеграції галузей і сфер АПК, досягнення

високої стабільності та ритмічності діяльності переробних підприємств тощо.

Кожна продуктова вертикаль (продуктовий підкомплекс) являє собою взаємопов'язаний ланцюг певних видів діяльності, які притаманні різним сферам, галузям, підгалузям та технологічно об'єднуються для організації виробничого процесу, починаючи від виробництва спеціалізованих засобів виробництва для даного продукту і закінчуючи реалізацією цього продукту для задоволення потреби в ньому населення [4, с. 16] (рис. 1). Продуктові підкомплекси зазвичай застосовуються до одного виду чи групи продуктів (молоко і молокопродукти, м'ясо і м'ясопродукти тощо), забезпечуючи одержання відповідного їх виду, а також мають створюватися за загальною схемою їх формування і функціонування.

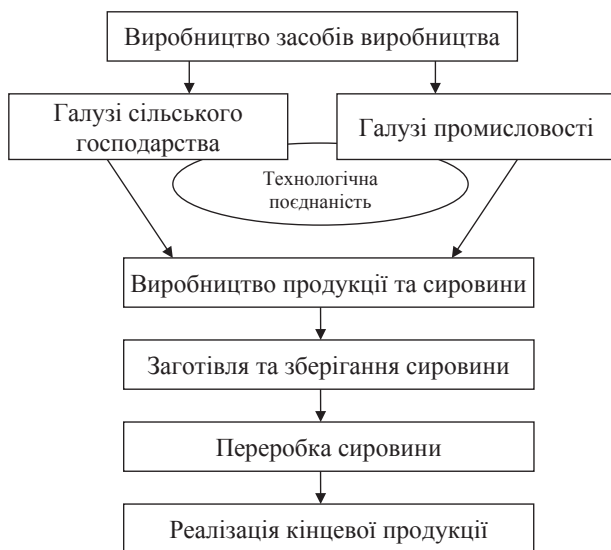


Рис. 1. Схема технологічного ланцюга одержання продукції АПК у межах продуктового підкомплексу

Обов'язковими атрибутами цієї схеми повинні виступати розвинуті спеціалізовані елементи підкомплексів: виробництво засобів виробництва, галузі сільськогосподарського виробництва та промислової переробки, спеціалізований транспорт, система зберігання, спеціалізована торгівля.

Первинною ланкою будь-якого продуктового підкомплексу завжди є сільське господарство. Являючись основою аграрного виробництва в реальній практиці воно представлене сільгосп підприємствами, фермерськими господарствами, особистими селянськими господарствами, які виробляють продукцію подвійного призначення: для промислової переробки та безпосереднього споживання населення. Підприємства промисловості у складі галузей промислової переробки виробляють кінцеву продовольчу продукцію для споживання населення. Спеціалізована торгівля через ринки, магазини, центри оптового та дрібнооптового продажу, відповідно, здійснює реалізацію продуктів харчування.

Важливим структурним елементом продуктового підкомплексу є виробнича інфраструктура – комплекс галузей, що обслуговують основне виробництво та виступає фактором реалізації внутрішніх резервів сталого економічного зростання агропродовольчої сфери [5]. Вона представлена суміжними галузями і підприємствами, що забезпечують аграрний, промисловий і торговельний сектори АПК товарами спеціалізованого машинобудування, добривами, засобами

захисту рослин, комбікормами, ветеринарними препаратами, устаткуванням для переробної промисловості та торгівлі, а також забезпечують ремонт і обслуговування технічних засобів.

Продуктовий підкомплекс у межах регіону включає до свого складу окремі галузі за основними критеріями [6]: спільність території, ступінь спеціалізації й участі галузей у виробництві, переробці, зберіганні та реалізації сільськогосподарської сировини і продовольства в цьому регіоні, а також єдність мети розвитку галузей – виробництво кінцевого продукту з мінімальними суспільно необхідними витратами. Таким чином, параметри оптимальної структури окремого продуктового підкомплексу розкриваються через рівень виробничо-технологічної взаємозалежності галузей, мінімізацію витрат виробництва продукції на основі територіального розподілу праці, а спеціалізація галузей підкомплексу визначається відповідно до природно-економічних умов їх розташування.

Продуктові підкомплекси як міжгалузеві інтегровані структури характеризуються такими особливостями:

1. Функціонування продуктивних вертикалей потребує конкретного організаційного оформлення в певні інтегровані структури, що забезпечують виробничо-технологічний продуктивний ланцюг.

2. Кінцевий результат діяльності об'єднаних підприємств визначається розвитком, дієвістю та взаємовигідністю міжгалузевих відносин в межах продуктового підкомплексу.

3. Основне виробництво продуктивних підкомплексів доповнюється розвинутою виробничою інфраструктурою.

4. В основі продуктового підкомплексу лежить внутрігосподарська (горизонтальна) чи міжгалузєва (вертикальна) інтеграція.

5. Продуктова спеціалізація вертикалей визначається ареалом сільськогосподарського виробництва.

6. Кожна продуктова вертикаль забезпечується добре організованим і налагодженим аграрно-промисловим виробничим циклом.

Міжгалузєві зв'язки в продуктивній структурі АПК залежать від поділу технологічного процесу одержання кінцевого продукту на його виробничі стадії – цикли. Весь аграрно-промисловий виробничий цикл здійснюється в межах певних спеціалізованих продуктивних вертикалей, які мають властиві

Таблиця 1

Структура аграрно-промислового виробничого циклу в цукробуряковому підкомплексі АПК

| Складові аграрно-промислового виробничого циклу | Основні виробничі стадії та елементи аграрно-промислового виробничого циклу |
|---|---|
| Аграрний | Селекція і насінництво цукрових буряків; сервісно-виробничі забезпечення сільськогосподарських підприємств; підготовка насіння, посів, догляд за культурами та збирання врожаю цукрових буряків. |
| Переробний | Транспортування, зберігання, формування технологічних партій; сервісно-виробничі забезпечення промислових підприємств; переробка цукрових буряків. |
| Торговельний | Доставка і приймання цукрової продукції; формування торгових місць; організація реклами; організація торгівлі асортиментом продукції; моніторинг продажу, вивчення попиту; оптовий і роздрібний продаж; забезпечення громадського харчування. |

тільки їм наповненість виробничого циклу. Лише єдність техніко-виробничих дій всіх складових галузей продуктових підкомплексів забезпечують реальну аграрно-промислово інтеграцію у створенні кінцевого продукту.

Сутність аграрно-промислового виробництва, його можливості й очікувані результати перебувають у прямій залежності від співвідношення та взаємодії трьох складових єдиного аграрно-промислового виробничого циклу, в якому варто виділяти аграрний, переробний та торговельний цикли [7]. Зміст аграрно-промислового виробничого циклу та його роль в становленні продуктової вертикалі розглянемо через його побудову на прикладі цукробурякового підкомплексу (табл. 1).

Усі складові цукробурякового виробничого циклу на рівні інтегрованого формування в межах окремого продуктового підкомплексу знаходяться у взаємозалежності, взаємопов'язані між собою та мають бути зацікавлені в ефективності функціонування кожного з структурних елементів підкомплексу. Лише за цієї умови можливо досягти спільного економічного результату від інтеграції.

Сукупність продуктових підкомплексів утворює вертикальний зріз організаційної структури АПК, у якому його загальна мета диференційована за основними вертикалями. Ці вертикалі надають можливість практичного вирішення проблем міжгалузевих зв'язків створених інтегрованих структур у межах продуктових підкомплексів. Виходячи з цього, продуктовою структурою АПК слід розглядати з позицій єдності елементів технологічного процесу виробництва кінцевого продукту та виробничих циклів.

Орієнтуючись на світову та вітчизняну практику, П.Т. Саблук, Д.Я. Карич, Ю.С. Коваленко вводять такі організаційно-економічні форми виробничої аграрно-промислової інтеграції в продуктових підкомплексах за сучасних ринкових умов господарювання [8, с. 103-108]:

1. Створення інтегрованих формувань за участю підприємств з виробництва сировини, її переробці та реалізації на базі єдиного власника (повна інтеграція).

2. Організація переробки продукції у контрактній формі для юридичних осіб (контрактна інтеграція).

3. Поєднання виробництва і переробки продукції в межах одного об'єднання (інтеграція на базі об'єднання).

4. Переробка продукції виробниками сировини на кооперативних засадах для дрібних власників (кооперативна інтеграція).

Продуктова структура АПК кожного регіону країни характеризується певною системою продуктивних підкомплексів. У Черкаській області виділяють такі підкомплекси: зернопродуктовий, олійно-жировий, цукробуряковий, плодоовочеконсервний, лікєро-горілочний, пивобезалкогольний, м'ясопродуктовий, молокопродуктовий, птахопродуктовий, кондитерський (табл. 2), де у кожному з них індивідуально поєднуються базисні (основні) та додаткові види продукції сільського господарства, а також галузей і виробництв, які інтегруються. Частина підкомплексів, виходячи із сировинної складової, є монопродуктовими, а саме: цукробуряковий, олійно-, м'ясо-, молоко- та птахопродуктовий, інші – поліпродуктовими.

У процесі аграрно-промислової інтеграції під час об'єднання суб'єктів підприємництва в єдиному виробничо-технологічному ланцюзі «створюються можливості ... для передачі або продажу сировини і промислової продукції за собівартістю чи розрахунково-нормативними цінами на окремих етапах технологічного переділу» [9]. Це надає можливість мінімізувати розмір нарахувань та трансакційних витрат, що у свою чергу має безпосередній вплив на істотне здешевлення кінцевої продукції підкомплексу. Логічним наслідком розглянутих змін являються підвищення конкурентоспроможності продукції, суттєве зниження цін, зростання маси прибутку.

Продуктові підкомплекси у формі інтегрованих економічних структур можуть і повинні включати підприємства не тільки базової галузі (по горизонталі), але також суміжних галузей з урахуванням технологічних зв'язків і переділів. Такі системи формуються на різних рівнях, а саме: районному, міжрайонному, регіональному, міжрегіональному, національному, транснаціональному.

Формування у структурі АПК продуктивних підкомплексів має велике значення для прогнозування, тому що дозволяє обґрунтувати пропорції між сферами і галузями з урахуванням технологічних співвідношень у виробництві конкретних видів продукції. Продуктові підкомплекси як об'єкти аналізу і прогнозування мають певні особливості: орієнтацію на задоволення потреб населення в конкретних видах продукції; є складними багатогалузевими формуваннями; зв'язані між собою використанням різ-

Таблиця 2

Продукція аграрних підприємств в системі продуктивних підкомплексів [9]

| Продуктивні підкомплекси | Основні види сільськогосподарської продукції | | | | | | | | | | Кількість видів продукції |
|--------------------------|--|----------|----------------|----------|-------|-------|----------|------|--------|------|---------------------------|
| | зерно | соняшник | цукровий буряк | картопля | овочі | плоди | виноград | мясо | молоко | яйця | |
| Зернопродуктовий | + | + | + | | | | + | | | + | 5 |
| Олійнопродуктовий | | + | | | | | | | | | 1 |
| Цукробуряковий | | | + | | | | | | | | 1 |
| Плодоовочеконсервний | | + | + | + | + | + | + | + | | | 7 |
| Кондитерський | + | + | + | | | + | + | | + | + | 7 |
| Лікєро-горілочний | + | | + | | | + | + | | | + | 5 |
| Пивобезалкогольний | + | | + | | | + | + | | | | 4 |
| М'ясопродуктовий | | | | | | | | + | | | 1 |
| Молокопродуктовий | | | | | | | | | + | | 1 |
| Птахопродуктовий | | | | | | | | + | | + | 2 |
| Всього у підкомплексах | 4 | 4 | 6 | 1 | 1 | 4 | 5 | 3 | 2 | 4 | x |

них видів ресурсів; аграрна частина продуктивних вертикалей представлена різними категоріями господарств; важко виділити їх організаційно-управлінську структуру із АПК.

Узагальнення досвіду інтеграційних процесів показує, що створення продуктивних підкомплексів – вертикальних структур дозволяє:

- інтегрувати в єдине ціле виробництво, переробку, торгівлю;
- акумулювати фінансові ресурси для реалізації пріоритетних напрямів розвитку сільського господарства;
- посилювати конкурентний потенціал аграрної сфери;
- завантажувати виробничі потужності промислових підприємств-учасників інтеграції;
- підвищувати ефективність використання ресурсного потенціалу підприємств АПК.

Розвиток інтегрованих структур на основі продуктової спеціалізації слід вважати не лише виробничою потребою, а і тим важливим соціально-економічним фактором, що сприяє досягненню повної соціальної однорідності у межах аграрно-промислового комплексу.

Висновки з проведеного дослідження. З наведеного вище можна зробити висновки, що формування продуктивних підкомплексів забезпечує продовольчі потреби населення та вирішує важливі соціально-економічні завдання, а саме: сприяє ствердженню продовольчої безпеки, створює інтегровані формування для здешевлення процесу виробництва та підвищення якості аграрно-промислової продукції, досягає вищого розвитку продуктивних сил у галузях АПК, розвиває інтегроване виробництво на інтенсивній основі, сприяє вирішенню різноманітних соціальних проблем села. Тому становлення інтеграційного процесу через функціонування продуктивних вертикалей – це насамперед радикальний напрям щодо формування ринкових відносин у сільському господарстві, поєднання економічних інтересів виробничих та переробних підприємств через

створення інтегрованих формувань в АПК. Поєднання складових виробничо-технологічного ланцюга дозволить досягати ефективності при використанні сільськогосподарської сировини, поглибити переробку, розширити асортимент, поліпшити якість та конкурентоспроможність аграрно-промислової продукції. Лише за таких умов подальше формування і розвиток галузевих продуктивних підкомплексів на інтеграційній основі буде ефективним.

БІБЛІОГРАФІЧНИЙ СПИСОК:

1. Червіна Ю.В. Інтегровані корпоративні структури в системі національного господарства України [Електронний ресурс] / Ю.В. Червіна. – Режим доступу : http://trpe.econom.univ.kiev.ua/data/2012_27_1/Zb27_1_52.pdf.
2. Березівський П.С. Організація, прогнозування та планування агропромислового комплексу : навч. посібн. / П.С. Березівський, Н.І. Михалюк. – Львів : «Магнолія плюс», 2004. – 443 с.
3. Нестерчук Ю.О. Ресурсний потенціал підприємств продуктивних підкомплексів АПК : моногр. / Ю.О. Нестерчук, Н.В. Бутко. – Черкаси : ЧНУ імені Богдана Хмельницького, 2013. – 216 с.
4. Заводчиков Н.Д. Современное состояние и перспективы развития молочно-продуктового подкомплекса региона / Н.Д. Заводчиков, Е.А. Болдырева. – Оренбург : Издательский центр ОГАУ, 2001. – 160 с.
5. Дейнеко Л.В. Інвестиційна привабливість виробничої інфраструктури агропродовольчої сфери / Л.В. Дейнеко, Т.В. Стройко // Економіка і прогнозування. – 2012. – № 4. – С. 73-81.
6. Коломицева О.В. Продовольчий комплекс як структурна складова АПК в умовах трансформаційного розвитку економіки // О.В. Коломицева, Н.В. Шевченко // Вісник Дніпропетровського ун-ту. Серія: «Економіка». – Дніпропетровськ, 2010. – Вип. 4(2). – С. 17-22.
7. Бутко М.П. Агропромислова інтеграція як шлях активізації аграрного виробництва / М.П. Бутко // Агросвіт. – 2010. – № 3. – С. 10-13.
8. Саблук П.Т. Основи організації сільськогосподарського ринку / П.Т. Саблук, Д.Я. Карич, Ю.С. Коваленко. – К. : ІАЕ УААН, 2002. – 188 с.
9. Коломицева О.В. Формування і розвиток продуктивних підкомплексів регіону // О.В. Коломицева // Вісник Сумського нац. аграр. ун-ту. Серія: Економіка та менеджмент. – 2004. – Вип. № 3-4. – С. 71-74.