

- Петренко Н.О. Управління проектами / Н.О. Петренко, Л.О. Кустрич, М.О. Гоменюк. – К. : Центр учбової літератури, 2015. – 244 с.
- Тернер Р.Дж. Руководство по проектно-ориентированному управлению / Дж.Р. Тернер ; пер. с англ. ; под общ. ред. В.И. Воропаева. – М. : Издательский дом Гребенникова, 2007. – 332 с.
- Фесенко Т.Г. Управління проектами: теорія та практика виконання проектних дій / Т.Г. Фесенко. – Х. : ХНАМГ, 2012. – 181 с.
- Сухотерин П.А. Управление проектами на промышленном предприятии / П.А. Сухотерин, И.С. Кошелевский // Проблемы современной экономики : материалы II междунар. науч. конф. (Челябинск, октябрь 2012 г.). – Челябинск : Два комсомольца, 2012. – С. 184–186.
- Федишин І.Б. Управління проектами в підприємницькій діяльності / І.Б. Федишин. – Тернопіль : ТНТУ імені Івана Пулюя, 2016. – 161 с.
- Чернова Л.С. Ефективні моделі бюджетування проектно-керованих наукомістких підприємств / Л.С. Чернова // Управління проектами. – 2010. – № 3. – С. 37–41.
- A Guide to the Project Management Body of Knowledge (PMBOK® Guide) / Project Management Institute. – Pennsylvania: Newtown Square, 2000. – 211 p.
- P2M. Руководство по управлению инновационными проектами и программами / Под ред. Ф.А. Ярошенко. – К. : Новый друк, 2010. – 160 с.
- The Beginner's Guide to Project Management Methodologies [Electronic resource]. – Access mode : <https://www.wrike.com/blog/project-management/>.

УДК 338.45

Іванов М.В.

*аспірант кафедри економіки підприємства і підприємництва
Хмельницького національного університету*

ОСОБЛИВОСТІ ДЕФОРМАЦІЇ ОПЕРАЦІЙНИХ ВИТРАТ НА МАШИНОБУДІВНИХ ПІДПРИЄМСТВАХ ХМЕЛЬНИЧЧИНИ

Статтю присвячено аналізу специфіки формування операційних витрат на машинобудівних підприємствах Хмельниччини. Проведено дослідження галузевих тенденцій впливу на їх структуру, динаміку змін, співвідношення до фінансових результатів. Виявлено ознаки деформації операційних витрат, що характерні саме для сукупності підприємств досліджуваної галузі.

Ключові слова: операційні витрати, структура, динаміка змін, деформація, фінансовий результат, ефективність.

Иванов М.В. ОСОБЕННОСТИ ДЕФОРМАЦИИ ОПЕРАЦИОННЫХ ЗАТРАТ НА МАШИНОСТРОИТЕЛЬНЫХ ПРЕДПРИЯТИЯХ ХМЕЛЬНИЦКОЙ ОБЛАСТИ

Статья посвящена анализу специфики формирования операционных затрат на машиностроительных предприятиях Хмельницкой области. Проведено исследование отраслевых тенденций влияния на их структуру, динамику изменений, соотношение финансовых результатов. Выявлены признаки деформации операционных расходов, характерные именно для совокупности предприятий исследуемой отрасли.

Ключевые слова: операционные расходы, структура, динамика изменений, деформация, финансовый результат, эффективность.

Ivanov M.V. FEATURES DEFORMATION OF THE OPERATING COSTS ON THE MACHINE-BUILDING ENTERPRISES OF KHMELNYTSKY REGION

The article is devoted to the analysis of specificities formation of the operating costs on the machine-building enterprises of Khmelnytsky Region. A study of the industry trends impact on the structure and dynamics of change, the ratio of financial results. As a result, the signs of strain of operating expenses, which are typical for the studied population of enterprises in the industry.

Keywords: operational costs, structure, change dynamics, deformation, result, efficiency.

Постановка проблеми. Ключовим складником витрат машинобудівних підприємств є операційні витрати, що зумовлено специфікою їх галузевої приналежності. Низка інших витрат, що в сукупності становлять собівартість, мають доцільність лише тоді, коли їх загальна сума менша величини валового прибутку суб'єкта господарювання. Оцінити таку доцільність можливо під час проведення їх аналізу в поточному часі.

Відсутність дослідження ретроспективи формування витрат зазвичай призводить до збиткової діяльності підприємства, оскільки менеджмент допускає перевищення межі допустимих витрат. Із цієї метою пропонується здійснити аналіз тенденцій формування операційних витрат машинобудівних підприємств Хмельниччини, виявити особливості їх деформацій, урахувавши структуру, динаміку змін, співвідношення до фінансових результатів.

Аналіз останніх досліджень і публікацій. Теоретичні та методологічні аспекти формування витрат та управління ними знайшли своє відображення

в роботах О.Ю. Бугрім [1], В.В. Лук'янової [2], Т.В. Назарчук [3], Г.О. Партин [4], Л.М. Савчук [5], А.В. Череп [6], Н.В. Шандової [7], О.В. Шеремети [8] та ін.

Поряд із тим дослідження тенденцій формування операційних витрат на підприємствах із високим рівнем капіталізації, зокрема в машинобудуванні, вимагає систематичного аналізу для виявлення нових деформаційних процесів, що зумовлюють нарощення надлишкових витрат.

Мета статті полягає у дослідженні тенденцій формування операційних витрат на машинобудівних підприємствах Хмельниччини, урахувавши деформацію їх структури, динаміку змін, співвідношення до фінансових результатів.

Виклад основного матеріалу дослідження. Увагу автора було звернуто на дослідження специфіки формування операційних витрат на ТДВ «ЗАВОД «АДВІС» та ПАТ «ТЕМП», ПАТ «Красилівський машинобудівний завод» та ТДВ «СЛАВУТСЬКИЙ РМЗ», розташованих на території Хмельниччини, що отримують

нестабільні прибутки, які плануються до оптимізації та системного нарощення.

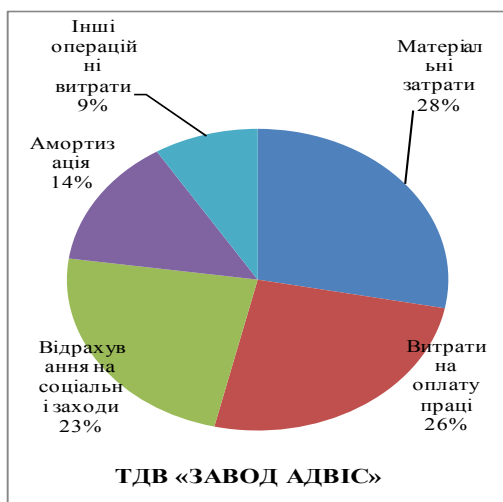
Зазначені підприємства поряд з іншими здійснюють первинний облік витрат виробництва за економічними елементами: матеріальними витратами, витратами на оплату праці, відрахуваннями на соціальні заходи, амортизацією, іншими операційними витратами.

У цілому витрати ТДВ «ЗАВОД «АДВІС» та ПАТ «ТЕМП», ПАТ «Красилівський машинобудівний завод» та ТДВ «СЛАВУТСЬКИЙ РМЗ» як на початок, так і на кінець досліджуваного періоду мають раціональну структуру, яка відповідає специфіці машинобудівної промисловості, що підтверджує рис. 1 (а-г).

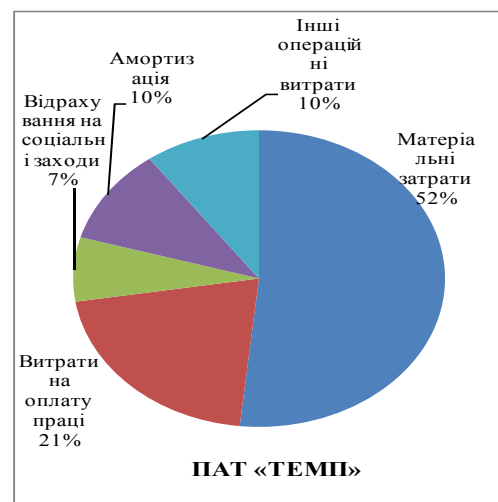
Протягом досліджуваного періоду загальною характеристикою витрат є такі домінуючі елементи: матеріальні затрати (до 29%), затрати на оплату праці (до 27%) та соціальні заходи (здебільшого у вигляді сплати єдиного соціального внеску із заробітної плати (до 28%)). ТДВ «ЗАВОД «АДВІС» та ПАТ «ТЕМП», ПАТ «Красилівський машинобудівний

завод» та ТДВ «СЛАВУТСЬКИЙ РМЗ» у виробництві залучають велику кількість працівників робітничих професій із близьким до мінімального розміром заробітної плати, тому зростання затрат на оплату праці та соціальні заходи пов'язані зі зміною даного показника відповідно до встановлення державою мінімальної заробітної плати на відповідний рік. У структурі операційних витрат ТДВ «ЗАВОД «АДВІС» та ПАТ «ТЕМП», ПАТ «Красилівський машинобудівний завод» та ТДВ «СЛАВУТСЬКИЙ РМЗ» домінує елемент «Матеріальні затрати» (від 28% до 78% загального обсягу), що відображає зміст їх виду економічної діяльності, а саме стадію переробки у процесі виробництва продукції машинобудування, що вимагає значних обсягів сировини та матеріалів, на відміну від сфери послуги, де домінують витрати на оплату праці та соціальні заходи, пов'язані з її оподаткуванням.

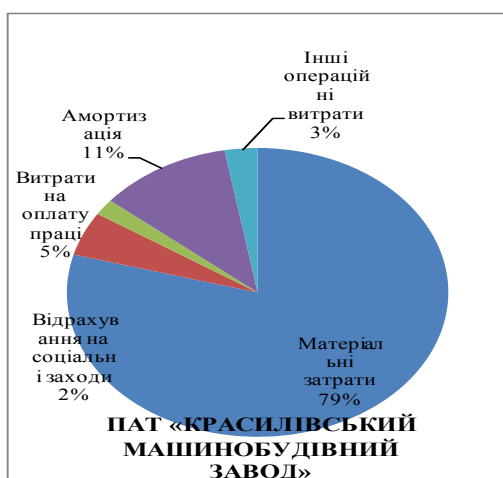
Аналіз динаміки операційних витрат ТДВ «ЗАВОД «АДВІС» відображає зростання усіх статей витрат, окрім показників 2010–2011 рр. Реорганізаційні процеси, що відбулися у цей період на колишньому



а)



б)



в)



г)

Рис. 1. Аналіз структури операційних витрат машинобудівних підприємств Хмельницької області у 2015 р., %

ВАТ «АК «Адвіс», завершилися процедурами поділу на окремі господарські структури, у результаті якого було утворено ТДВ «ЗАВОД «АДВІС» та налагоджено випуск нових видів продукції машинобудування, які більш конкурентоспроможні, ніж попередні моделі. Зростання витрат на амортизацію після їх зменшення вказує на приріст основних засобів на підприємстві; витрати на оплату праці здебільшого змінювалися під впливом зміни розміру мінімальної заробітної плати відповідно до вимог державного бюджету та показників індексів інфляції (табл. 1).

Співвідношення операційних доходів, витрат та фінансових результатів ТДВ «ЗАВОД «АДВІС» за 2010–2015 рр. відображає тенденцію нарощення прибутків після реорганізаційних процедур, що відбувалися в 2010–2011 рр., та поступовий вихід на окупність витрат у 2012–2013 рр. Збиток у 2014 р. пов'язаний зі зменшенням обсягу виробництва продукції машинобудування на експорт та зменшенням обсягів доходів підприємства за незмінного рівня витрат, які гарантувались зовнішньоекономічними контрактами (рис. 2).

ПАТ «ТЕМП» протягом 2010–2015 рр. демонструє динамічні стрибкоподібні зміни показників

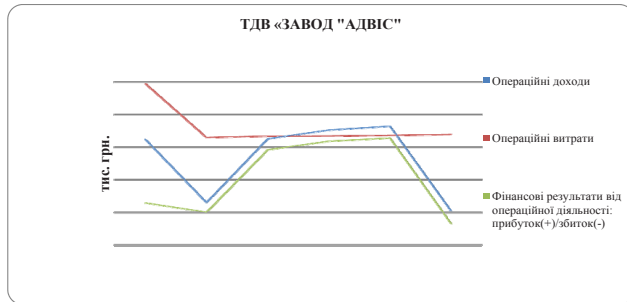


Рис. 2. Співвідношення операційних доходів, витрат та фінансових результатів ТДВ «ЗАВОД «АДВІС» за 2010–2015 рр., тис. грн.

статей операційних витрат. Така тенденція коливань пов'язана зі специфікою діяльності цього підприємства, яке працювало з простоями та здебільшого здійснювало випуск продукції під замовлення, що підтверджують показники витрат у табл. 2.

На рис. 3 представлено динаміку змінності фінансового результату ПАТ «ТЕМП» за здебільшого незмінного обсягу витрат та стрибкоподібних доходів протягом 2010–2015 рр., що не завжди покривали збитки. Крім того, дане підприємство має значний комплекс будівель, що потребує значних витрат на утримання. Це майно не приймає участі у виробництві та не дає доходу від здачі в оренду тощо, а лише відволікає кошти з виробництва та фондів модернізації матеріальної бази ПАТ «ТЕМП» (постійні витрати є більшими, ніж змінні витрати виробництва).

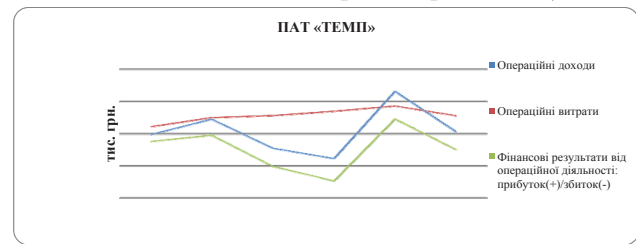


Рис. 3. Співвідношення операційних доходів, витрат та фінансових результатів ПАТ «ТЕМП» за 2010–2015 рр., тис. грн.

Динаміка змін операційних витрат ПАТ «КРАСИЛІВСЬКИЙ МАШИНОБУДІВНИЙ ЗАВОД» за 2010–2015 рр. відображає тенденцію щодо зменшення всіх статей витрат у 2010–2011 рр. та протягом 2012–2013 рр., їх нарощення у 2014 р. (табл. 3). Значні витрати за статтею «Матеріальні затрати» в 2014 р. були пов'язані з придбанням авансом запасів комплектуючих для опалювальних котлів із метою забезпечення їх виробництва у 2015 р. за більш кон-

Таблиця 1

Динаміка змін операційних витрат ТДВ «ЗАВОД «АДВІС» за 2010–2015 рр., тис. грн.

Стаття	Рік						Відхилення до попереднього року (+, -)				
	2010	2011	2012	2013	2014	2015	2011	2012	2013	2014	2015
Матеріальні затрати	20787	1484	2018	2010	2107	2178	-19303	534	-8	97	71
Витрати на оплату праці	10871	1519	1610	1700	1964	1992	-9352	91	90	264	28
Відрахування на соціальні заходи	4793	1431	1523	1611	1705	1831	-3362	92	88	94	126
Амортизація	1114	989	996	965	1003	1078	-125	7	-31	38	75
Інші операційні витрати	1450	548	602	568	496	691	-902	54	-34	-72	195
Разом	39015	5971	6749	6854	7275	7770	-33044	778	105	421	495

Таблиця 2

Динаміка змін операційних витрат ПАТ «ТЕМП» за 2010–2015 рр., тис. грн.

Стаття	Рік						Відхилення до попереднього року (+, -)				
	2010	2011	2012	2013	2014	2015	2011	2012	2013	2014	2015
Матеріальні затрати	5296	10181	16507	19312	25989	14371	4885	6326	2805	6677	-11618
Витрати на оплату праці	2678	4809	5081	7252	6672	5801	2131	272	2171	-580	-871
Відрахування на соціальні заходи	1080	1893	2121	2947	2430	1944	813	228	826	-517	-486
Амортизація	519	926	1093	2387	2481	2916	407	167	1294	94	435
Інші операційні витрати	1146	7179	3335	2885	5382	2787	6033	-3844	-450	2497	-2595
Разом	10719	24988	28137	34783	42954	27819	14269	3149	6646	8171	-15135

курентоспроможними цінами. Досягнення конкурентоспроможних цін ПАТ «КРАСИЛІВСЬКИЙ МАШИНОБУДІВНИЙ ЗАВОД» намагалось досягти шляхом боротьби з подорожчанням комплектуючих, вартість яких залежить від курсу валюти, оскільки ці запаси мають закордонне походження та самостійно імпортуються підприємством для потреб виробництва.

Залежність фінансових результатів діяльності від динаміки витрат та доходів ПАТ «Красилівський машинобудівний завод», поряд із тим отримання збитку на звітну дату балансу в 2010–2015 рр. вказують не на критичний стан справ у господарській діяльності, а на завбачливу політику керівництва підприємства щодо оптимізації вартості запасів підприємства на кінець року, про що зазначалося вище (рис. 4).

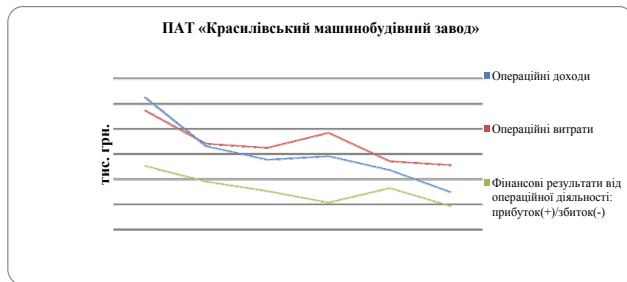


Рис. 4. Співвідношення операційних доходів, витрат та фінансових результатів ПАТ «Красилівський машинобудівний завод» за 2010–2015 рр., тис. грн.

Динаміка операційних витрат ТДВ «СЛАВУТСЬКИЙ РМЗ» протягом 2010–2015 рр. (табл. 4) характеризується відносною сталістю та сталими приростами. Починаючи з 2011 р. в обсязі виробленої продукції домінує такий вид продукції, як метало-конструкції, що виготовляються екстенсивним спосо-

бом та є трудозатратними порівняно з аналогами конкурентів (ТОВ «Тервікнопласт», ТОВ «ВЕКА» та ін.).

Постійне перевищення витрат на доходами у ТДВ «СЛАВУТСЬКИЙ РМЗ» указує на потребу в модернізації виробництва чи його переорієнтації на інший сегмент господарської діяльності, оскільки тенденція падіння виробництва є стійкою та незмінною протягом останніх п'яти років (рис. 5).

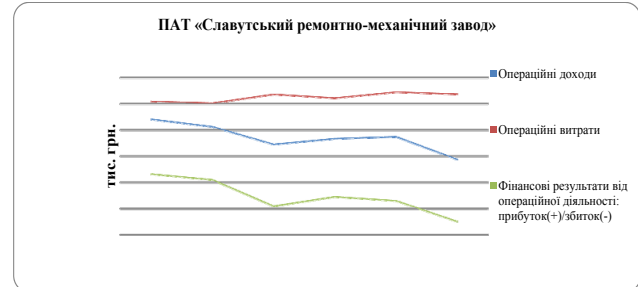


Рис. 5. Співвідношення операційних доходів, витрат та фінансових результатів ТДВ «СЛАВУТСЬКИЙ РМЗ» за 2010–2015 рр., тис. грн.

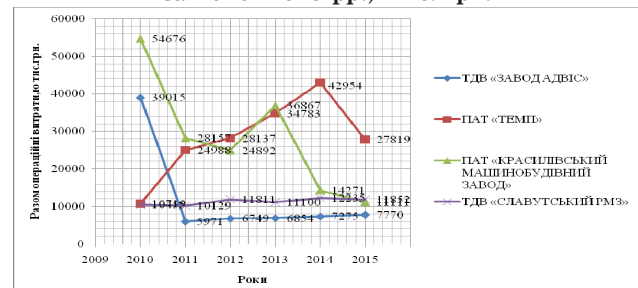


Рис. 6. Динаміка узагальнених операційних витрат машинобудівних підприємств Хмельницької області за 2010–2015 рр.,%

Таблиця 3

Динаміка змін операційних витрат ПАТ «Красилівський машинобудівний завод» за 2010–2015 рр., тис. грн.

Стаття	Рік						Відхилення до попереднього року (+, -)				
	2010	2011	2012	2013	2014	2015	2011	2012	2013	2014	2015
Матеріальні затрати	33853	13521	15234	23947	3558	8802	-20332	1713	8713	-20389	5244
Витрати на оплату праці	8163	3727	2510	3323	742	548	-4436	-1217	813	-2581	-194
Відрахування на соціальні заходи	3078	1376	968	1250	251	202	-1702	-408	282	-999	-49
Амортизація	3887	5229	1891	6024	3008	1251	1342	-3338	4133	-3016	-1757
Інші операційні витрати	5695	4304	4289	2323	6712	308	-1391	-15	-1966	4389	-6404
Разом	54676	28157	24892	36867	14271	11111	-26519	-3265	11975	-22596	-3160

Таблиця 4

Динаміка змін операційних витрат ТДВ «СЛАВУТСЬКИЙ РМЗ» за 2008–2013 рр., тис. грн.

Стаття	Рік						Відхилення до попереднього року (+, -)				
	2008	2009	2010	2011	2012	2013	2009	2010	2011	2012	2013
Матеріальні затрати	5456	5080	5762	6214	6310	6120	-376	682	452	96	-190
Витрати на оплату праці	2935	2798	3458	2851	4001	4020	-137	660	-607	1150	19
Відрахування на соціальні заходи	1213	1178	1431	1210	997	980	-35	253	-221	-213	-17
Амортизація	241	548	399	281	316	412	307	-149	-118	35	96
Інші операційні витрати	610	525	761	544	611	320	-85	236	-217	67	-291
Разом	10455	10129	11811	11100	12235	11852	-326	1682	-711	1135	-383

Таблиця 4

Динаміка структури витрат машинобудівних підприємств Хмельницької області за 2010–2015 рр., тис. грн.

Рік	Назва підприємства / структура собівартості							
	ПАТ «Красилівський машинобудівний завод»		ТДВ «Славутський РМЗ»		ТДВ «Завод «АДВІС»		ПАТ «ТЕМП»	
	Прямі витрати, %	Непрямі витрати, %	Прямі витрати, %	Непрямі витрати, %	Прямі витрати, %	Непрямі витрати, %	Прямі витрати, %	Непрямі витрати, %
2010	67,87	32,12	42,65	57,35	25,22	74,78	42,71	57,29
2011	63,31	36,69	56,30	43,69	58,84	41,16	43,88	56,12
2012	69,56	30,44	58,30	41,70	41,68	58,32	41,15	58,85
2013	64,25	35,75	50,42	49,58	48,85	51,15	43,81	56,19
2014	61,10	38,90	37,20	62,80	23,27	76,73	47,76	52,24
2015	63,36	36,64	54,94	45,06	59,98	43,02	36,49	63,51

На рис. 6 узагальнено динаміку операційних витрат машинобудівних підприємств Хмельницької області за 2010–2015 рр., яка вказує як на загальні риси, так і на специфіку введення менеджменту витрат, що за ефективного управління дає прибутки підприємству та конкуретоспроможну ціну на випущену продукцію, а в іншому випадку – збитки та дороговартісну продукцію, яку неможливо потім реалізувати на ринку.

Важливу роллю витрат у виробничій сфері машинобудівних підприємств є характер їхнього зв'язку з певним об'єктом: продукцією, підрозділом, проектом тощо. Залежно від характеру цього зв'язку витрати поділяються на прямі і непрямі.

Аналіз витрат машинобудівних підприємств Хмельницької області довів (табл. 4), що в їх структурі мають місце суттєві деформації за рахунок збільшення питомої ваги непрямих витрат, що зумовлено значним ускладненням технології виробництва, високою питомою вагою застарілого і повністю зношеного обладнання та неповним використанням наявних виробничих потужностей. Усе це призвело до суттєвої зміни структури витрат і ускладнення процесу управління ними.

Отже, у цілому витрати ТДВ «ЗАВОД «АДВІС» та ПАТ «ТЕМП», ПАТ «КРАСИЛІВСЬКИЙ МАШИНОБУДІВНИЙ ЗАВОД» та ТДВ «СЛАВУТСЬКИЙ РМЗ» мають раціональну структуру, яка відповідає специфіці машинобудівної промисловості. У ТДВ «ЗАВОД «АДВІС» та ПАТ «ТЕМП» існує пряма залежність збільшення прибутку за рахунок тенденції нарощення собівартості та адміністративних витрат протягом досліджуваного періоду, ПАТ «КРАСИЛІВСЬКИЙ МАШИНОБУДІВНИЙ ЗАВОД» та ТДВ «СЛАВУТСЬКИЙ РМЗ» таких тенденцій не мають, проте незначні витрати на збут указують на відсутність значного товарообороту та падіння продаж продукції заводів за останні роки.

Висновки. Таким чином, можемо підсумувати, що фактори визначення внутрішніх і зовнішніх чинників формування витрат діяльності підприємства відіграють досить важливу роль у його діяльності, ключовими ознаками деформації витрат машинобудівних підприємств Хмельницької області є значне ускладнення технології виробництва, висока питома вага застарілого і повністю зношеного обладнання та неповне використання наявних виробничих потужностей.

БІБЛІОГРАФІЧНИЙ СПИСОК:

1. Бугрім О.Ю. Витрати промислових підприємств на впровадження системи управління якістю продукції / О.Ю. Бугрім // Держава та регіони. Серія «Економіка і підприємництво». – 2011. – № 2. – С. 129–134.
2. Лук'янова В.В. Бюджетування витрат операційної діяльності : [монографія] / В.В. Лук'янова, О.В. Яковенко. – Хмельницький : ХНУ, 2011. – 225 с.
3. Назарчук Т.В. Структура ефективної системи управління витратами промислових підприємств / Т.В. Назарчук // Регіональна економіка. – 2006. – № 3. – С. 50–57.
4. Партин Г.О. Управління витратами підприємства: концептуальні засади, методи та інструментарій : [монографія] / Г.О. Партин. – К. : УБС НБУ, 2008. – 219 с.
5. Савчук Л.М. Застосування сучасних методів управління витратами у металургійному виробництві: теоретичний аспект / Л.М. Савчук, О.А. Топоркова, М.Е. Кожушкін // Економіка: проблеми теорії та практики : у 3-х т. – Дніпропетровськ : ДНУ. – 2007. – Вип. 226. – Т. 1. – С. 242–247.
6. Череп А.В. Управління витратами суб'єктів господарювання : [монографія] / А.В. Череп. – Х. : ІНЖЕК, 2006. – 364 с.
7. Шандова Н.В. Методичні аспекти організації управління витратами / Н.В. Шандова // Фінанси України. – 2003. – № 12. – С. 53–57.
8. Шеремета О.В. Планування управлінських витрат / О.В. Шеремета // Вісник Хмельницького національного університету. Економічні науки. – 2007. – Т. 1. – № 3. – С. 141–144.