

УДК 334.732.6

**Єременко Д.В.***кандидат економічних наук,  
доцент кафедри обліку та оподаткування  
Таврійського державного агротехнологічного університету*

## ТЕОРЕТИКО-МЕТОДИЧНІ ЗАСАДИ ОЦІНКИ КОНКУРЕНТОСПРОМОЖНОСТІ ФЕРМЕРСЬКИХ ГОСПОДАРСТВ СІМЕЙНО-ТРУДОВОГО ТИПУ

Стаття присвячена аналізу теоретичних та методичних підходів щодо оцінки рівня конкурентоспроможності фермерських господарств. Обґрунтовано необхідність урахування сімейно-трудоного способу функціонування під час оцінки результативності економічної діяльності. Запропоновано блок-схему оцінки конкурентоспроможності фермерських господарств, беручи до уваги їхню соціально-економічну будову.

**Ключові слова:** фермерське господарство, конкурентоспроможність, методика оцінки, сімейно-трудоное господарство, методологія, аграрне виробництво.

### **Єременко Д.В. ТЕОРЕТИКО-МЕТОДИЧЕСКИЕ ОСНОВЫ ОЦЕНКИ КОНКУРЕНТОСПОСОБНОСТИ ФЕРМЕРСКИХ ХОЗЯЙСТВ СЕМЕЙНО-ТРУДОВОГО ТИПА**

Стаття посвящена аналізу теоретических и методических подходов к оценке уровня конкурентоспособности фермерских хозяйств. Обоснована необходимость учета семейно-трудоного способа функционирования при оценке результативности экономической деятельности. Предложено блок-схему оценки конкурентоспособности фермерских хозяйств, принимая во внимание их социально-экономическую структуру.

**Ключевые слова:** фермерское хозяйство, конкурентоспособность, методика оценки, семейно-трудоное хозяйство, методология, аграрное производство.

### **Yeremenko D.V. PRINCIPLES THEORETICAL AND METHODOLOGICAL ASSESSMENT OF COMPETITIVENESS OF FAMILY FARMS AND LABOR TYPE**

The article analyzes the theoretical and methodological approaches to the evaluation of the farms. The necessity of taking into account family labor mode of operation in assessing the impact of economic activity. A block diagram of assessing the competitiveness of farms, taking into account their socio-economic structure.

**Keywords:** farm competitiveness, methods of evaluation, working family farm, methodology, agricultural production.

**Постановка проблеми.** На сучасному етапі розвитку вітчизняного аграрного сектору набувають особливого значення питання забезпечення конкурентоспроможного функціонування суб'єктів малого аграрного підприємництва, зокрема фермерських господарств. Це обумовлено зростанням ролі представників цього сегменту аграрного виробництва як у питаннях продовольчого забезпечення, так і процесах, пов'язаних із розбудовою сільських територій.

**Аналіз останніх досліджень і публікацій.** Питання розвитку вітчизняного аграрного підприємництва знайшли своє відображення в працях О.Ю. Лупенка [5], М.Й. Маліка [7], П.Т. Саблука [6] та ін. Проблематику конкурентоспроможного функціонування фермерських господарств розглядали у своїх роботах В.К. Збарський [1; 2], О.В. Чайнов [8], Т.І. Яворської [9] та ін.

**Постановка завдання.** Метою дослідження є вивчення теоретичних та методичних аспектів оцінки рівня конкурентоспроможності фермерських господарств, виходячи із специфіки їхньої організаційної соціально-економічної будови.

**Виклад основного матеріалу дослідження.** Аналізуючи методичні підходи щодо оцінки конкурентоспроможності фермерських господарств, необхідно відзначити певний подвійний характер такого процесу, що обумовлений неоднозначною соціально-економічною природою суб'єкта аграрного виробництва, його принциповими відмінностями по відношенню до інших видів сільськогосподарських підприємств. Поєднання необхідності відповідати загальним стандартам підприємницької структури (самоокупність затрат, самофінансування, використання залучених ресурсів згідно вимог чинного законодавства тощо) та виконання соціальних зобов'язань перед членами фермерського господарства, що входять до домо-

господарств-засновників (задоволення споживчих, культурних та інших потреб, підтримання добробуту домогосподарства на прийнятному рівні) має бути врахованим у процесі оцінки ступеня пристосованості цієї складової аграрного підприємництва до стандартів агресивного конкурентного середовища.

Окремо слід відзначити необхідність аналізу перспектив фермерських господарств як організаційно-правового сегменту системи сільськогосподарського виробництва, порівняно із іншими сільськогосподарськими підприємствами, а також господарствами населення, що за сучасних умов відіграють надзвичайно важливу роль у формуванні вітчизняного продовольчого ринку.

1. Зовнішні показники. Передбачають оцінку конкурентоспроможності фермерського господарства як організаційно-правової групи на рівні регіону чи в загальнонаціональному масштабі. Метою аналізу є визначення потенційних можливостей фермерства як суб'єкта товарного виробництва, виходячи з характеру і напрямів економічної діяльності.

1.1. Загальноекономічні показники. Відображають рівень ефективності використання ресурсної бази в процесі виробництва та реалізації сільськогосподарської продукції (собівартість, продуктивність праці, урожайність, товарність, рентабельність продукції тощо). Такі показники є базовими для визначення конкурентоспроможності сільськогосподарського виробництва у фермерських господарствах.

1.2. Показники, що відображають можливості конкурентоспроможного розвитку фермерських господарств як єдиної підприємницької структури в системі товарного сільськогосподарського виробництва. До них слід віднести ступінь диверсифікації економічної діяльності, питому вагу у структурі виробництва окремих видів сільськогосподарської продукції,

динаміку структури каналів її реалізації, потенційні можливості задоволення продовольчих потреб місцевого населення, а також вектор реалізації (експорт за межі регіону чи концентрація на ньому).

2. Внутрішні показники. Відображають рівень конкурентоспроможності конкретного фермерського господарства як самостійної соціально-економічної одиниці, ефективне функціонування якої має забезпечуватися, зокрема за рахунок самовідтворення ресурсної бази.

2.1. Виробничо-економічні показники. Характеризують результативність економічної діяльності фермерського господарства як у масштабі окремих галузей, так і загалом як підприємницької одиниці, ступінь ефективності використання власних та залучених матеріальних земельних, трудових та фінансових ресурсів у зазначених аспектах.

2.2. Соціально-організаційні показники. Відображають ступінь привабливості фермерського господарства для його членів як об'єкта застосування власної підприємницької активності, дають можливість оцінити перспективи функціонування такої структури на сімейно-трудових засадах, що є, на нашу думку, основою для подальшого розвитку вітчизняного села. До зазначених показників слід віднести співвідношення доходів членів фермерського господарства із відповідними показниками в масштабі регіону, співвідношення грошових доходів та обсягів затрат фізичної праці, ступінь впливу результатів економічної діяльності фермерського господарства як підприємницької структури на бюджет домогосподарств-засновників як соціальних одиниць.

Специфіка методики оцінки ступеня конкурентоспроможності фермерських господарств, які функціонують на засадах залучення переважно власної праці, обумовлена специфікою мотиваційної системи працівників такої підприємницької структури, оскільки основною причиною участі в економічній діяльності є не отримання доходів у вигляді заробітної плати, а максимізація грошових надходжень із зростання добробуту самого господарства і його членів як єдиної соціально-економічної спільноти. У цьому аспекті необхідно, на нашу думку, чітко розмежувати сутність та принципи діяльності формальних та фактичних фермерських господарств, оскільки саме остання група сільгоспвиробників може бути основою розбудови сільських територій і визначальним фактором у процесі збереження вітчизняного села в

соціальному, економічному, адміністративному та культурному аспектах.

В основу диференційно-класифікаційних критеріїв оцінки фермерських господарств нами були закладені рівень товарності виробленої продукції, а також співвідношення (у грошовому виразі) власної та найманої праці в процесі економічної діяльності суб'єкта аграрного підприємництва (таблиця 1). Вказана цифрова диференціація показників товарності та питомої ваги найманої праці отримана емпіричним шляхом і її можна вважати лише загальним орієнтиром для оцінки соціально-економічної сутності, а також характеру основних принципів господарської діяльності в системі малого аграрного бізнесу.

Розглядаючи в якості критеріїв результативності одночасно рівень товарності та відсоток найманої праці, можливо не тільки чітко розмежувати формальні та фактичні фермерські господарства, а й визначити етап їхнього розвитку. Так, ситуація, за якою низький рівень товарності не дозволяє компенсувати господарству як підприємницькій структурі затрати на найману робочу силу (рівень товарності до 30% відсоток найманої праці – понад 30%), чітко характеризує стан економічного розвитку фермерського господарства як негативний, оскільки за таких умов його тривале функціонування є неможливим. Водночас сімейно-трудове фермерське господарство, яке, на нашу думку, має бути основою сільського соціуму, має можливість зберігати себе певний час як соціально-економічну одиницю навіть за умов, коли рівень товарності продукції не перевищуватиме 30%. Звичайно, така ситуація не є нормальною, а природним рівнем товарності сільськогосподарського виробництва є для таких підприємницьких структур значення від 60% і більше.

Це дозволяє не тільки здійснювати виробничий процес на засадах розширеного відтворення, а й задовольняти продовольчі потреби членів домогосподарства, що є однією з функцій організаційно-правових одиниць даного типу. Таким чином, ми вважаємо, що оцінка конкурентоспроможності сімейно-трудового фермерського господарства має містити в собі як суто економічний, так і соціальний аспект такого питання. З метою комплексної оцінки рівня конкурентоспроможності фермерського господарства сімейно-трудового типу як соціально-економічної одиниці ми пропонуємо розраховувати економічну та

Таблиця 1

Класифікація фермерських господарств за товарно-трудовим підходом

Рівень товарності продукції	Відсоток найманої праці		
	До 30	30–60	Понад 60
До 30	Господарство на стадії формування як підприємницької одиниці, характер виробництва переважно споживчий, наймана праця використовується для сезонних фізично виснажливих робіт	Економічна діяльність господарства характеризується негативними тенденціями, тип господарства – перехідний від сімейно-трудового до приватної підприємницької структури	Господарство фактично є приватним сільськогосподарським підприємством, економічна діяльність знаходиться в кризовому стані
30–60	Сімейно-трудове фермерське господарство на стадії становлення та розвитку, наймана праця використовується для виконання окремих чітко визначених видів робіт	Господарство на стадії трансформації від сімейно-трудового до приватного сільськогосподарського підприємства, наймана праця застосовується на постійній основі	Фактично приватне сільськогосподарське підприємство, активне використання засобів механізації та можливе застосування засобів автоматизації праці, залучення земельних площ на засадах оренди
Понад 60	Класичне сімейне фермерське господарство, базується на праці членів родини, активно застосовуються засоби механізації, можливість застосування орендованих сільськогосподарських земель		

Джерело: дослідження автора

соціальну конкурентоспроможність як складові відповідні загального показника.

1. Економічна конкурентоспроможність містить у собі складові:

1.1. Рівень ефективності затрат ресурсів на виробництві продукції (техніко-технологічний, організаційний та інформаційно-інноваційний аспекти розвитку).

1.2. Ефективність організації збуту (логістика, вибір продукції, оцінка ринкової кон'юнктури).

2. Соціальна конкурентоспроможність відображає привабливість фермерського господарства як подальшого напрямку трудової діяльності для членів домогосподарств, що є основою конкретного суб'єкта аграрного підприємництва.

2.1. Ступінь задоволення потреб членів фермерського господарства, які не є найманими працівниками.

2.2. Відповідність обсягів затраченої праці (насамперед фізичної) та її граничної корисності.

2.3. Рівень соціальної відповідальності під час здійснення господарської діяльності (екологічні питання, участь у вирішенні соціально-економічних проблем сільської громади та регіону загалом тощо).

Для оцінки рівня економічної конкурентоспроможності фермерського господарства як підприємницької одиниці пропонується використовувати наступну формулу:

$$I_{ек} = \sum (P_n \times P_t \times K_c), \quad (1)$$

де  $I_{ек}$  – індекс економічної конкурентоспроможності фермерського господарства;

$P_n$  – рентабельність  $i$ -го виду продукції;

$P_t$  – рівень товарності  $i$ -го виду продукції;

$K_c$  – коефіцієнт спеціалізації  $i$ -го виду продукції, який обчислюється як питома вага в загальному обсязі товарної продукції.

Беручи до уваги необхідність відшкодування затрат праці членів фермерського господарства, які формально не отримують заробітної плати, оскільки складають єдину соціальну спільноту, в процесі обчислення загальної суми затрат на виробництво та реалізацію продукції фермерського господарства пропонується використовувати показник умовної заробітної плати (Зплу). Такий показник можливо розраховувати як за фактичними затратами живої праці членів фермерського господарства, виходячи з характеру робіт, що ними виконувалися. Водночас, враховуючи той факт, що члени-власники фермерської підприємницької одиниці є більш вільними у виборі напрямку самореалізації, а також необхідність стимулювання підприємницько активної частини сільського населення до подальшого проживання та економічної діяльності в сільській місцевості, доцільним є використання альтернативного показника «бажаний рівень доходу». Причиною цього, на нашу думку, є такі обставини:

1. Неможливість повністю компенсувати затрати праці членів-власників фермерського господарства відповідно до норм чинного законодавства.

2. Відсутність належної мотивації для фермера щодо офіційного оформлення відшкодування затрат праці членів-власників у формі заробітної плати (інфляція, необхідність оформлення додаткової звітності та ін.).

3. Необхідність забезпечення чіткого розуміння для членів-власників факту детермінального взаємозв'язку між активною участю в економічній діяльності господарства та зростанням власного добробуту.

Специфіка цього підходу полягає в тому, що запропонована методика має бути тісно пов'язана із відповідними порівняльними показниками, а саме: середній рівень заробітної плати в регіоні загалом та за окремими галузевими напрямками зокрема, середньорегіональний рівень доходу на 1 особу, рівень інфляції тощо. Основна мета полягає в обґрунтуванні для членів-власників фермерського господарства доцільності подальшої участі в його діяльності як оптимального способу застосування власного фізичного та інтелектуального потенціалу.

На нашу думку, врахування необхідності відшкодування затрат фізичної праці є не тільки обов'язковим для оцінки перспектив конкурентоспроможного функціонування фермерського господарства, що функціонує на сімейно-трудовах засадах. Враховуючи той факт, що результативність трудової та економічної діяльності членів-учасників фермерського господарства визначальним чином впливає на життєдіяльність селянського домогосподарства, яке є ресурсною базою для цієї підприємницької структури, слід аналізувати характер відповідних взаємозв'язків між економічними, соціальними та демографічними процесами, оскільки, як уже відзначалося, саме сімейно-трудове фермерське господарство за сучасних умов є основою збереження вітчизняного села як адміністративно-територіальної одиниці.

У цьому аспекті для оцінки соціальної складової загального рівня конкурентоспроможності економічної діяльності фермерського господарства пропонується такі показники:

1. Питома вага грошового виразу товарної продукції в загальному бюджеті родини. Особливу увагу слід приділити в цьому зв'язку співвідношенню сільськогосподарської та несільськогосподарської продукції, а також послугам, що надаються фермерським господарством клієнтам.

2. Динаміка грошової участі фермерського господарства в регіональних соціально-економічних проєктах. Доцільно розглядати не лише абсолютні чи відносні показники приросту фінансування, але й брати до уваги динаміку доходів самого фермерського господарства.

Індекс соціальної конкурентоспроможності фермерського господарства пропонується розраховувати за формулою:

$$I_{ск} = \sum B_{прі} + \sum C_{прі}, \quad (2)$$

де  $I_{ск}$  – індекс соціальної конкурентоспроможності фермерського господарства;

$B_{прі}$  – питома вага  $i$ -го виду товарної продукції в загальному обсязі сімейного бюджету;

$C_{прі}$  – співвідношення розміру  $i$ -го виду спонсорської допомоги та загального обсягу сімейного бюджету.

Загальний показник конкурентоспроможності фермерського господарства розраховуватимуть за формулою:

$$I_{зк} = I_{ек} + I_{ск}, \quad (3)$$

де  $I_{зк}$  – індекс загальної конкурентоспроможності фермерського господарства.

Зазначений підхід відображає блок-схема методики дослідження конкурентоспроможності фермерського господарства (рис. 1). Вона передбачає одночасне врахування економічного та соціального аспектів такого питання.

Останній факт обумовлений необхідністю забезпечення ефективного функціонування сімейно-трудового фермерського господарства як самовідтворювальної одиниці, що можливе лише за рахунок

створення сприятливих умов життєдіяльності всіх членів домогосподарства, що містить у собі наявність елементів інфраструктурного, соціокультурного характеру, які забезпечують задоволення відповідних нематеріальних потреб та сприятимуть призупиненню відтоку соціально активної частини сільського населення в місто.

Окремо слід відзначити необхідність урахування перспектив інтеграції сімейно-трудова підприємницьких структур у вирішення проблем функціонування сільського соціуму шляхом створення відповідних структур, у межах яких відбувається консолідація наявного ресурсного потенціалу (зокрема, фінансових та матеріальних ресурсів).

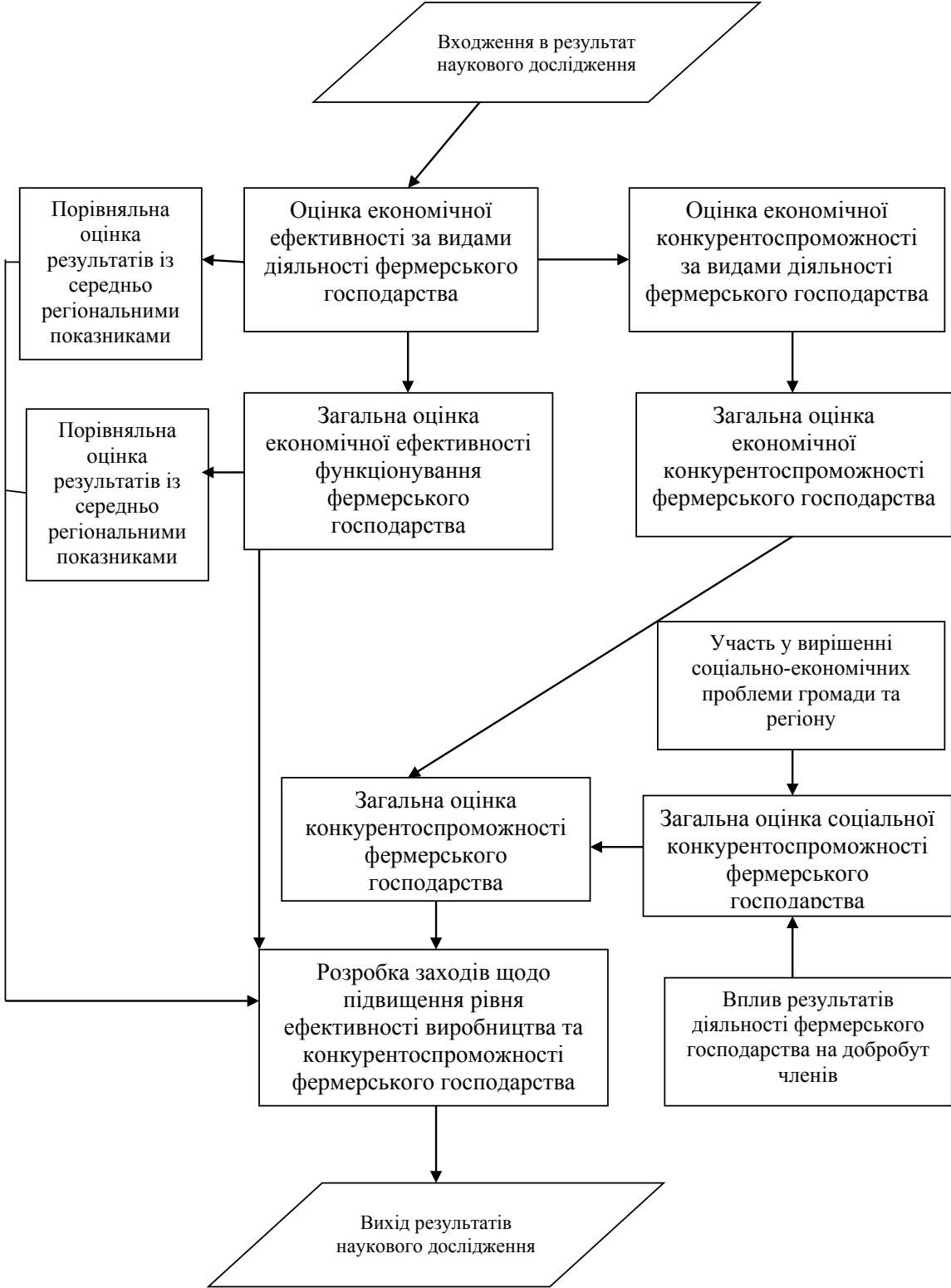


Рис. 1. Блок-схема оцінки конкурентоспроможності фермерського господарства

Джерело: розробка автора

У цьому зв'язку особлива роль має відводитися активізації процесів кооперативного будівництва, що може позитивно позначитися як на процесі розбудови сільських територій, так і підвищить рівень конкурентоспроможності фермерського господарства.

Висновки. Отже, аналіз рівня конкурентоспроможності фермерських господарств має враховувати їхню соціально-економічну природу. Автором запропоновано класифікацію показників конкурентоспроможності фермерських господарств сімейно-трудового типу, виходячи з вектору впливу відповідних факторів та подвійної соціально-економічної природи функціонування фермерських господарств. Для оцінки рівня соціальної та економічної конкурентоспроможності фермерських господарств сімейно-трудового типу доцільно використовувати індексний підхід. Вказується на необхідність створення належних умов для конкурентоспроможного розвитку фермерських господарств як соціально-економічного, так і інфраструктурного характеру.

#### БІБЛІОГРАФІЧНИЙ СПИСОК:

1. Збарський В.К. Сутність поняття «стратегія розвитку» малого підприємства / В.К. Збарський // Науковий вісник Національного університету біоресурсів і природокористування України. Сер. : Економіка, аграрний менеджмент, бізнес. – 2013. – Вип. 181(6). – С. 36–45.
2. Збарський В.К. Удосконалення інноваційної підприємницької діяльності в аграрній сфері України / В.К. Збарський, М.Ф. Бабієнко // Вісник аграрної науки. – 2014. – № 9. – С. 54–60.
3. Кальченко С.В. Розвиток особистих селянських господарств в умовах системних трансформацій аграрного сектору : монографія / С.В. Кальченко. – Мелітополь : «Люкс», 2014. – 408 с.
4. Малік М.І. Перспективи розвитку підприємницької діяльності на сільських територіях України / М.І. Малік, Л.В. Забуранна // Економіка АПК. – 2015. – № 8. – С. 5–14.
5. Методичні рекомендації з організації сімейних ферм в Україні (на прикладі ферм з виробництва молока) / [Ю.О. Лупенко, М.І. Малік, М.І. Кісіль та ін.]. – К. : ННЦ «ІАЕ», 2014. – 60 с.
6. Саблук П.Т. Результати і проблеми реформування сільського господарства України / П.Т. Саблук, В.Я. Месель-Веселяк, М.М. Федоров // Економіка АПК. – 2014. – № 7. – С. 26.
7. Стратегічні напрями сталого розвитку сільських територій на період до 2020 року / [Ю.О. Лупенко, М.І. Малік, О.Г. Булавка та ін.]; за ред. Ю.О. Лупенка та О.Г. Булавки. – К. : ННЦ ІАЕ, 2013. – 74 с.
8. Чаянов А.В. Природа крестьянского хозяйства и земельный режим / А.В. Чаянов // Труды Всерос. съезда Лиги аграрных реформ. – М., 1918. – С. 4–5.
9. Яворська Т.І. Малий бізнес у сільському господарстві : теорія і практика : монографія / Т.І. Яворська. – К. : ННЦ ІАЕ, 2012. – 386 с.