

УДК 339.9:331.556.4

Шиманська К.В.

кандидат економічних наук, доцент,
доцент кафедри міжнародної економіки
Житомирського державного технологічного університету

МІГРАЦІЙНА ПОЛІТИКА СПІВТОВАРИСТВА РОЗВИТКУ ПІВДНЯ АФРИКИ (SADC)

У статті розкрито стан міжнародної міграції країн SADC та їх зв'язок з показниками економічного розвитку та бідності. Розглянуто основні положення регіонального регулювання міграційних процесів у SADC. Сформульовано напрями удосконалення регіональної міграційної політики.

Ключові слова: міжнародна міграція, біженці, SADC, Південна Африка, регіональна інтеграція, міграційна політика.

Шиманская Е.В. МИГРАЦИОННАЯ ПОЛИТИКА СООБЩЕСТВА РАЗВИТИЯ ЮГА АФРИКИ (SADC)

В статье раскрыто состояние международной миграции стран SADC и их связь с показателями экономического развития и бедности. Рассмотрены основные положения регионального регулирования миграционных процессов в SADC. Сформулированы направления совершенствования региональной миграционной политики.

Ключевые слова: международная миграция, беженцы, SADC, Южная Африка, региональная интеграция, миграционная политика.

Shymanska K.V. MIGRATION POLICY OF SOUTH AFRICAN DEVELOPMENT COMMUNITY (SADC)

The article describes the state of international migration of SADC countries and its ties with indicators of economic development and poverty. The main provisions of the migration processes SADC regional regulation were considered. The directions for improvement of regional migration policy have been formulated.

Keywords: international migration, refugees, SADC, South Africa, regional integration, migration policy.

Постановка проблеми. Історія міграційних переміщень у Південній Африці нараховує не одне століття – вони трансформувалися під впливом змін суспільного укладу, розвитку продуктивних сил, геополітичних трансформацій. Вілліамс В., досліджуючи стан та генезис міграційних процесів у даному регіоні, вказує на те, що ще з середини XIX ст. міграція в регіоні була представлена переважно трудовою міграцією [1]. Країни Південної Африки стали місцем розгортання трагічних подій – апартеїду, який спровокував переслідування за расовою ознакою та численні злочини проти людяності. Відповідно, така ситуація стала поштовхом для інтенсифікації міжнародної міграції, яка була об'єктом суворого регулювання та контролю. Це можна пояснити геополітичним значенням даного регіону протягом XX ст. та європейським стилем державного управління у ПАР, яка стала центром регіональних інтеграційних процесів – створення Співтовариства розвитку півдня Африки (SADC). Однак, міграція людських ресурсів у регіоні повинна бути адекватно керованою і регульованою на основі гармонізованого національного законодавства окремих країн-членів.

Аналіз останніх досліджень і публікацій. Проблеми та перспективи міграції людських ресурсів у Південній Африці, зокрема у SADC вивчають Дж. Краш (J. Crush), Дж. О. Ошо (J. O. Ouchou) [2], Л. Фьорамонті (L. Fioramonti), К. Ч. Ншимбі (C.Ch. Nshimbi), Дж. П. Шахтер (J. P. Schachter) [3], В. Вілліамс (V. Williams) [1], Дж. В. Каньянгога (J. V. Kanyeongo), А. Адеподжи (A. Adepoju), І. Сембайве (I. Sembajwe). Однак, слід розглянути інституційний базис на напрями потенційної регіональної міграційної політики SADC.

Постановка завдання. Метою статті є вивчення стану міграції у SADC та проблем існуючого інституційного середовища їх регулювання.

Виклад основного матеріалу дослідження. При заснуванні до складу SADC увійшли Ботсвана, Лесото, Свазіленд, Намібія, Зімбабве, Ангола, Мозамбик, Малаві, Мадагаскар, Танзанія, Замбія, Маврикій, Демократична республіка Конго (ДР Конго) та Сей-

шельські острови (вони вийшли зі складу SADC у 2004 р. А його цілями стали: досягнення розвитку та економічного зростання, скорочення масштабів бідності, підвищення стандартів та якості життя людей Південної Африки; еволюція загальних політичних цінностей, систем і установ; зміцнення історичної, соціальної і культурної спорідненості населення регіону; створення системи забезпечення потреб країн-членів з використанням власних ресурсів в межах регіону.

З моменту заснування країни-учасниці SADC ратифікували та підписали ряд документів у сфері туризму, торгівлі, транспорту, освіти та навчання, в цілому спрямованих на поглиблення регіональної інтеграції, зокрема посилення економічного співробітництва шляхом інтенсифікації руху капіталу та товарів між державами-членами, регіональної транскордонної міграції. Однак, слід сказати про асиметрії у демографічному, економічному та соціальному розвитку.

Найбільша чисельність населення в Демократичній Республіці Конго (81,7 млн.осіб), ПАР (54,9 млн осіб), Танзанії (49,1 млн.осіб), Мозамбіку (27,1 млн.осіб) та Мадагаскарі (24,2 млн.осіб). І не дивлячись на відносно значні обсяги ВВП даних країн, показник ВВП на душу населення за паритетом купівельної спроможності у Демократичній Республіці Конго (770 дол. США), Мозамбіку (1186 дол. США), Мадагаскарі (1462 дол. США) є найнижчими і достатньо низький в Танзанії – 2904 дол. США [1]. Разом з тим, Демократична Республіка Конго, Мозамбик та Танзанія відрізняються найвищими показниками економічного зростання у регіоні – темпи зростання ВВП протягом останніх п'яти років становили, відповідно, 7,9%, 7,0% та 6,8% [4].

Зауважимо, що критично високими показниками безробіття відрізняються в даному регіоні Свазіленд (25,6%), Намібія (25,5%), ПАР (25,1%), Мозамбик (22,3%) та Ботсвана (18,6%), що робить їх потенційно донорами робочої сили мігрантів у інші країни регіону. Рівень інфляції є найвищим у Малаві (21,9%), Анголі (10,3%), Замбії (10,1%) та Мадагаскарі (7,4%) [4].

Таким чином, диспропорції економічного розвитку країнам-членів SADC значно впливають на міграційні потоки з менш стабільних та бідних країн в більш економічно розвинені країни SADC, а самі мігранти стають додатковим тягарем для економік приймаючим країн, формують більше навантаження на ринок праці та системи соціального захисту та посилює бідність в країні.

Враховуючи значний рівень регіональних економічних диспропорцій, приймаючі суспільства окремих країн SADC висловлюють стурбованість про те, що вільний рух осіб в межах даного регіонального інтеграційного об'єднання викличе неконтрольовані потоки мігрантів з менш розвинених країн регіону. Передумовами такої ситуації є показники бідності та соціального розшарування у країнах об'єднання. Так, значні показники бідності в таких країнах, як Демократична Республіка Конго (54,2 млн.осіб, які становлять 77,1 % населення), Демократична Республіка Конго (54,2 млн.осіб, які становлять 77,1 % населення), Танзанія (22,7 млн.осіб – 46,6 % населення), Мадагаскар (17,2 млн.осіб – 81,8 % населення), Мозамбік (16,3 млн.осіб – 68,7 % населення), Малаві (10,5 млн.осіб – 70,9 % населення). В цілому по регіону нараховується майже 150 млн. бідних, з яких 80,6% припадає на п'ять названих країн [5].

Внаслідок цього, можна спостерігати за цими країнами і знижені показники людського розвитку.

Характерним є те, що показники рейтингу за індексом людського розвитку, як видно з рис. 1, корелюють в показниками рейтингу країн за валовим національним доходом на душу населення.

Виходячи з графіка, спостерігається зв'язок між показниками ВНД на душу населення у країні та її рейтингом за індексом людського розвитку (такий зв'язок у формі поліноміальної лінії тренду продемонстровано на рис. 2).

На основі обраних компонентів Рейтингу неіездатних держав, проаналізовано відхилення відповідних показників по кожній країні від середнього показника по SADC.

Серед країн регіонального інтеграційного об'єднання загальний показник неіездатності Демократичної Республіки Конго та Зімбабве суттєво перевищує середньорегіональний – відповідно, на 37% та 26% [7]. Зокрема, у Демократичній Республіці Конго таке відхилення обумовлене значним навантаженням біженців та внутрішньо переміщених осіб (цей компонент більше середньорегіонального показника на 76% та становить максимальні 10 балів) [7]. Графічно, отримані країнами бали за вказаними компонентами продемонстровані на рис. 3.

Загальними рисами країн SADC, які негативно впливають на формування міграційних потоків, є наступні:

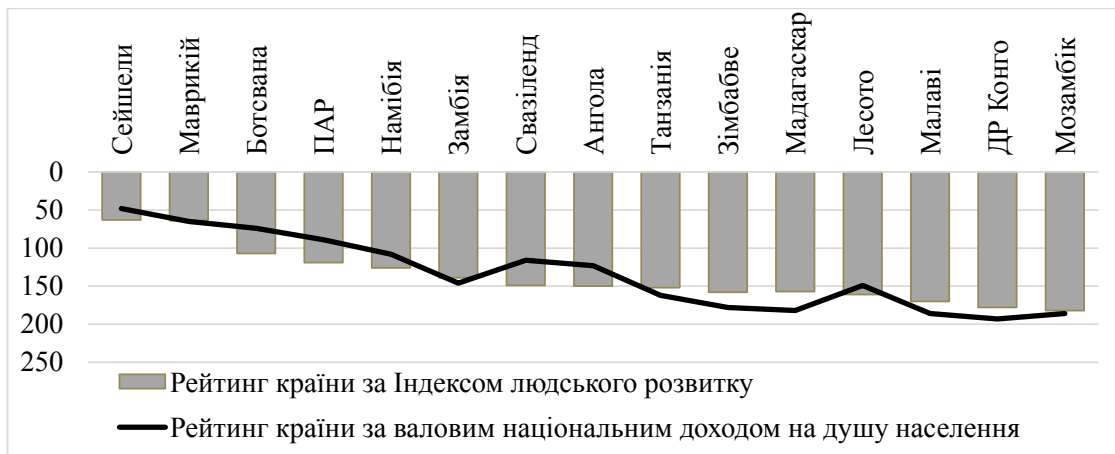


Рис. 1. Рейтинги країни SADC за валовим національним доходом на душу населення та за індексом людського розвитку

Джерело: побудовано за даними [6]

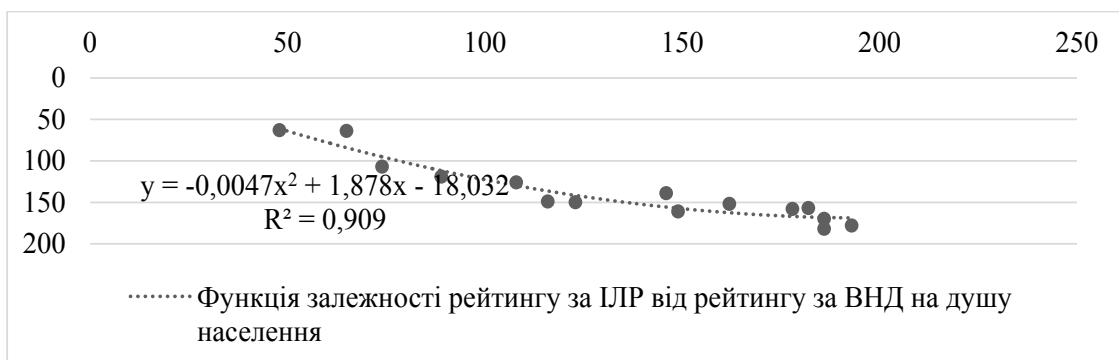


Рис. 2. Залежність рейтингу країни SADC за індексом людського розвитку від її рейтингу за валовим національним доходом на душу населення

Джерело: побудовано за даними [6]

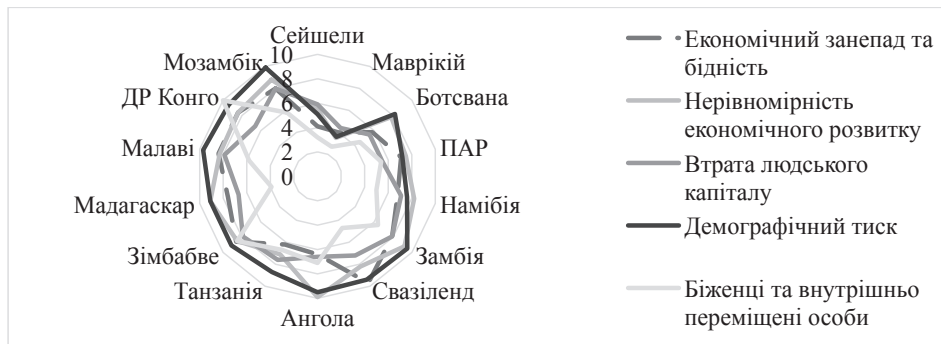


Рис. 3. Бальна оцінка компонентів Рейтингу недієздатних держав країн SADC

Джерело: побудовано за даними [7]

1) високий демографічний тиск (в середньому 8,3 бали). Він є низьким тільки у Маврикія та Сейшелів;

2) відносно високий показник економічного занепаду та бідності (в середньому 8,3 бали), при цьому загострюється ситуація у Свaziленді – там перевищення середньорегіонального показника становить 37%, Зімбабве – на 22%, Малаві та Демократичній Республіці Конго – на 19%, Мозамбіку – на 13%, Замбії – на 12% та Мадагаскарі – на 9%;

3) значна нерівномірність розвитку (перевищення середньорегіонального показника – 7,9 балів, який сам по собі є достатньо високим) спостерігається у 9 країнах з 14 [7].

Нині національні міграційні політики країн-членів SADC зводяться до захисту внутрішнього ринку праці. Тому вирішити проблеми лібералізації переміщення людських ресурсів можна шляхом: 1) досягнення дво- та багатосторонніх домовленостей між країнами-членами в окремих питаннях спрощення перетину кордону та встановлення взаємних гарантів захисту прав мігрантів; 2) впровадження регіонального міграційного режиму з участю всіх країн-членів SADC для досягнення глибшого рівня регіональної інтеграції та дозволяє скоротити бар'єри асиметрії домовленостей між окремими країнами.

Урегулювання питань міжнародної міграції людських ресурсів на рівні SADC в контексті забезпечення реалізації інтересів країн-членів SADC стало можливим після підписання Протоколу про сприяння руху осіб (2005 р.) [8].

Разом з тим, даний документ підписано дев'ятьма країнами-членами, кілька країн перебувають у процесі його ратифікації. В цілому ж Протокол передбачає співпрацю та підтримку країн-членів SADC в сфері гармонізації національних політик, зокрема в частині: 1) формулювання політик імплементації положень Протоколу; 2) удосконалення механізмів посилення співпраці у сфері забезпечення національної та регіональної безпеки шляхом обміну інформацією, особливо з питань злочинності, безпеки та розвідки; 3) підготовка компетентних органів влади та регіональних і національних громад щодо виконання Протоколу; 4) забезпечення достатніх та адекватно обладнаних пунктів пропуску; 5) попередження нелегального руху осіб в регіон та в межах нього.

Прослідкувати динаміку міграційних потоків між країнами SADC та за його межами можна за показниками зовнішньої міграції населення країн SADC за періодами реалізації вимог Протоколу SADC про вільне переміщення осіб (в тому числі у гендерному

зрізі). За результатом аналізу показників динаміки міграційних потоків з країн та до країн SADC (з поділом на внутрішньо- та зовнішньорегіональну міграцію та у гендерному зрізі) встановлено наступні тенденції:

1) починаючи з 1970 р. до 2000 р. кількість внутрішньорегіональних мігрантів постійно скорочувалась, натомість кількість емігрантів за межі SADC постійно зростала. Тільки за даними 1990 р. міграція в межах SADC зросла, що пов'язано з постконфліктним рухом мігрантів з Анголи та Мозамбіку (рис. 4).

2) у 1970-1980 рр. в по SADC спостерігався позитивний міграційний приріст, разом з тим, протягом 1980-1990 рр. він став від'ємний та зберігає цю тенденцію і донині. Це свідчить про те, що еміграція з SADC перевищує імміграцію до об'єднання, при цьому гендерний зріз даних показників дозволяє констатувати саме більш стрімкий спад міграційного приросту по категорії чоловіків-мігрантів. Візуалізація показників кількості мігрантів вказує на тенденції зміни гендерної структури міграційних потоків (рис. 5).

Однак, однією з проблем є фактично проваджувана урядами країн політика стримування імміграції, що перешкоджає вільному руху людей в межах SADC. Це свідчить про невиконання протоколів SADC, зокрема Протоколу про сприяння руху осіб [8] в частині гармонізації імміграційних політик та практик та спричиняє появу нелегальних міграційних потоків, появу економічних дисбалансів, серед яких і викривлення обсягів валютних надходжень, тінізація особистих доходів та уникнення від оподаткування, зниження інвестиційної мотивації мігрантів.

Регулювання такої міграції повинно відбуватися через чітке розмежування функціональних обов'язків та компетенцій національних інституційних органів, а також наднаціональних органів управління в SADC. Це дозволить вирішити «дилему юрисдикції», про яку вказував В. Вілліамс [1], відносячи до пов'язаних з цією дилемою державних інституцій міністерства, департаменти внутрішніх справ, праці, закордонних справ, міграційні служби та служби соціального захисту. Однак він говорить про національні органи які провадять національні міграційні політики. На нашу думку, створення єдиного регіонального інституційного механізму регулювання міграційних потоків має потенціал для боротьби з негативними наслідками міграції в SADC, попередження нелегальних міграційних потоків, використання міграцій для забезпечення стійкого розвитку.

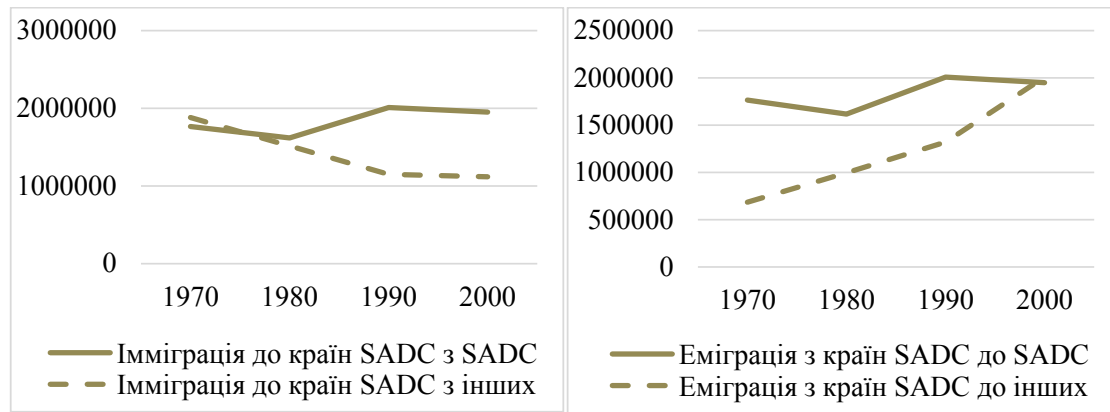


Рис. 4. Географічна структура міграційних потоків країн SADC протягом 1970-2000 рр.

Джерело: розраховано та побудовано за даними [9]

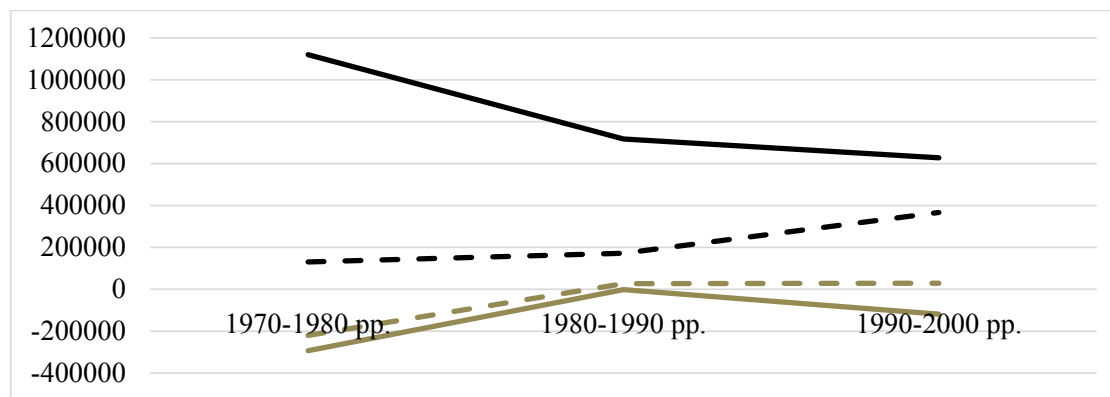


Рис. 5. Гендерна структура міграційного приросту за напрямками міграційних потоків протягом 1970-2000 рр.

Джерело: побудовано за даними [9]

Трудова міграція у країнах SADC є значною, оскільки, як було встановлено вище, окремі країни регіону відрізняються надзвичайно високими як для Африки показниками економічного розвитку та низькими показниками недієздатності держави, що потенційно означає їх міграційну привабливість для мігрантів з менш розвинених країн (до них відноситься Сейшели, Маврикій, ПАР, Намібія, Ботсвана). Ці країни в цілому домінують у регіоні в контексті «притягування» кваліфікованих та некваліфікованих трудових ресурсів та людських ресурсів у цілому. Як відмічає Дж. П. Шахтер [3], «міграція висококваліфікованих осіб в SADC та за кордон викликає справжню стурбованість у більшості країн SADC, внаслідок чого виникає дефіцит національних кваліфікованих працівників, що, як вважають, матиме негативний вплив на загальне довгострокове національне економічне зростання, незважаючи на переваги грошових переказів» [3].

Біженці та шукачі притулку є надзвичайно актуальною категорією мігрантів, яка впливає на всі країни SADC і як на країни походження біженців, і як країни їх призначення. Слід констатувати що на регіональному рівні між країнами SADC існує як добровільна, так і примусова міграція, а також численні рухи нелегальних мігрантів.

Зокрема, основними країнами походження біженців протягом 1990-2015 рр. стали Демократична Рес-

публіка Конго, Мозамбік, Ангола. Зокрема за вказаний період з цих країн походило 98,3% всіх біженців регіону.

Останні ж роки різко зросла чисельність біженців з Демократичної Республіки Конго (в середньому за досліджуваний період щорічно з країни мігрують 322 тис. осіб у статусі біженця і їх чисельність постійно зростала починаючи з 1990 р.) (рис. 6). І якщо протягом 1990-1999 рр. країна була в основному приймаючою біженців країною, то з 2000 р. – перетворилася на найбільшого постачальника біженців у регіоні.

Крім того, як видно з рисунку, чисельність біженців з Мозамбіка, яка протягом 1990-1994 рр. становила майже половину всіх біженців з регіону, з 1993 року почала різке скорочення, а на сьогодні країна взагалі не є країною походження біженців. З 1994 р. лідерство за даним показником здобула Ангола, чисельність біженців з якої протягом з 66,4 % у регіоні у 1998 р. скоротилася до 3,5% у 2012 р. [10].

Основними приймаючими країнами були були Танзанія, Демократична Республіка Конго (з урахуванням описаних вище тенденцій), Малаві, Замбія та ПАР (в цілому на їх території було розміщено 94,6% всіх біженців, що мігрували у регіон). Разом з тим, протягом останніх десяти років їх частка у структурі чисельності прийнятих біженців зазнала змін (рис. 7).

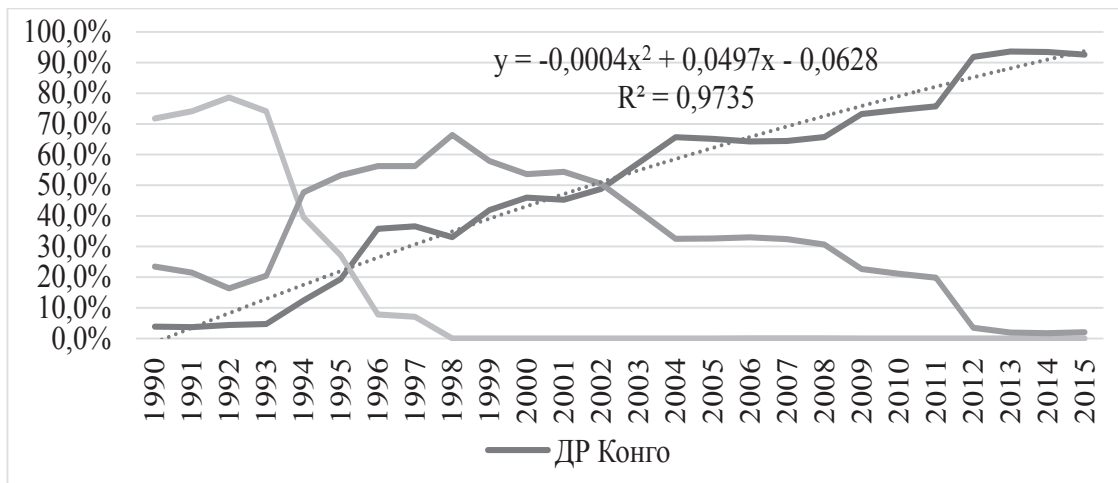


Рис. 6. Динаміка частки основних країн походження біженців у їх чисельності на території SADC

Джерело: розраховано та побудовано за даними [10]

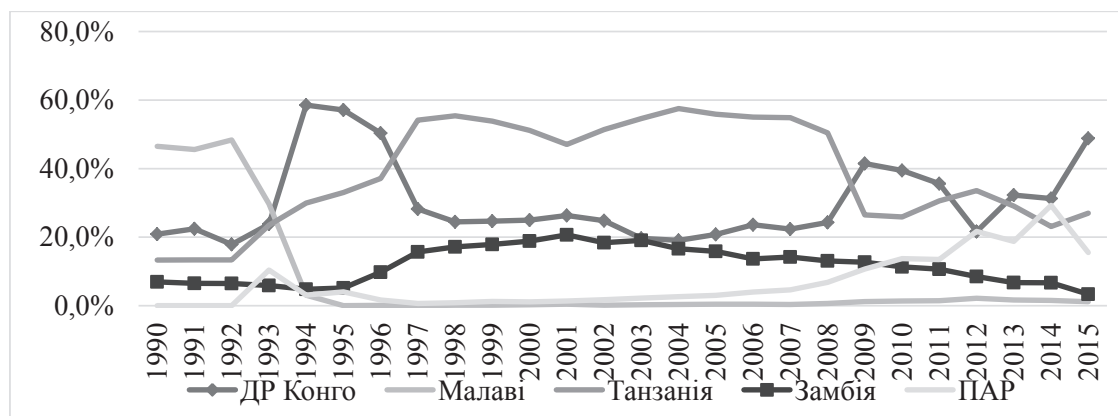


Рис. 7. Динаміка частки основних країн походження біженців у їх чисельності на території SADC

Джерело: розраховано та побудовано за даними [11]

З рисунку видно, що чисельність біженців у Малаві була значна проте спадаюча з 1990 р. по 1995 р. та становила майже половину всіх біженців у регіон. На сьогодні країна майже не є країною призначення біженців.

З 1992 р. різке зростання чисельності прибулих біженців спостерігалось у Танзанії, частка якої у чисельності прийнятих біженців регіону з 1994 р. і до нині коливалася від 23,1 % (у 2014 р.) до 57,5% у 2004 р. З 2013 р. лідером приймання біженців стала Демократична Республіка Конго, чисельність біженців до якої досягла 48,8 % всіх біженців у регіон у 2015 р. [11].

Як вказує Дж.О. Ошо, «незаконна та нелегальна міграція у вигляді торгівлі людьми та контрабанди людей в останні роки піднялася, що викликало значні ускладнення у роботі національних урядів та в цілому в SADC» [2].

Висновки з проведеного дослідження. Проведене дослідження дозволило сформулювати наступні висновки.

1. Внутрішньорегіональна міграція між країнами SADC існує та розвивається, а окремі її форми

(примусова та трудова міграція) значно впливають на кон'юнктуру ринку праці, чинять демографічне навантаження, формують фактори недієздатності країн-членів даного регіонального інтеграційного об'єднання. Виходячи з наявних зв'язків між країнами SADC, можна прогнозувати, що інтенсифікація вільного переміщення осіб у даному інтеграційному об'єднанні є неминучою, оскільки країни-члени SADC стають все більше взаємозалежними та взаємопов'язаними.

2. Економічні диспропорції між країнами-членами SADC продовжують існувати, а мігранти стають додатковим тягарем для економік країн. Це спричиняє скептицизм та негативне ставлення у сприйнятті іммігрантів як тих, хто складає додаткову конкуренцію на ринку праці та посилює бідність в країні. Тому слід оптимізувати міграційні потоки в регіоні з урахуванням місткості та кон'юнктури ринку праці, рівня розвитку систем соціального захисту, рівня життя населення, що дозволить покращити платіжний баланс країн в цілому за рахунок грошових переказів мігрантів та підвищити рівень життя населення.

3. Нині створено інституційне середовище вільного руху осіб по території SADC. Разом з тим, проблемою є провадження національними урядами протекціоністських політик щодо руху іммігрантів у країну. Це стримує розвиток інтеграційних процесів в частині міграції по суті роблячи виключно формальними положення Протоколу SADC про вільне переміщення осіб, а також посилює процеси нелегальної міграції.

4. Існують окремі проблеми щодо гармонізації національних політик, що передбачено Протоколом SADC про вільне переміщення осіб. У зв'язку з цим слід удосконалити механізми моніторингу виконання вказаного вище Протоколу країнами-членами, що дозволить своєчасно ідентифікувати інституційні розриви між формальними вимогами та фактичними практиками, а також визначати напрями подальшої імплементації вимог Протоколу на основі узгодження інтересів різних сторін відносин у сфері міграції.

5. Реалізація обґрунтованої міграційної політики та ухвалення відповідних рішень органами державної влади країн-членів SADC та наднаціональними органами ускладнюється недоліками збору та обробки даних щодо міграційних переміщень, та зокрема трудової міграції та грошових переказів мігрантів (обсяги та способів пересилання переказів), що не дозволяє оцінити вплив таких персональних трансфертів на життя населення країни призначення мігрантів. Формування належної системи інформаційної підтримки ухвалення та реалізації національних та регіональної міграційних політик на території SADC сприятиме удосконаленню інформаційного поля регіональної співпраці

у питаннях міграції та розвитку SADC та інтеграції країн-членів в цілому.

БІБЛІОГРАФІЧНИЙ СПИСОК:

1. 2017 Index of Economic Freedom / The Heritage Foundation. URL: <http://www.heritage.org/index/visualize>.
2. Fragile States Index 2017 / The Fund For Peace. URL: <http://fundforpeace.org/fsi/data/>
3. Global Bilateral Migration / World Bank. URL: http://databank.worldbank.org/data/Data_Extract_From_Global_Bilateral_Migration.xls
4. Human Development Data (1990-2015) / UNITED NATIONS DEVELOPMENT PROGRAMME, URL: <http://hdr.undp.org/en/data#>
5. Oucho J.O. Migration in southern Africa: migration management initiatives for SADC member states // Institute for Security Studies Papers. 2007. № 157. URL: <https://www.files.ethz.ch/isn/98942/PAPER157.pdf>
6. Poverty and Equity Database / World Bank. URL: <https://data.worldbank.org/data-catalog/poverty-and-equity-database>
7. Protocol on the Facilitation and Movement of Persons / Southern African Development Community. URL: http://www.sadc.int/files/9513/5292/8363/Protocol_on_Facilitation_of_Movement_of_Persons2005.pdf
8. Refugee population by country or territory of asylum / World Bank. URL: <http://data.worldbank.org/indicator/SM.POP.REFG>
9. Refugee population by country or territory of origin / World Bank. URL: <http://data.worldbank.org/indicator/SM.POP.REFG.OR>
10. Schachter J.P. Data assessment of labour migration statistics in the SADC region: South Africa, Zambia, Zimbabwe / International Organization for Migration. URL: <https://southafrica.iom.int/system/files/drupal-private/LabourMigrationpublication.pdf>
11. Williams V. An overview of migration in the SADC region // Seminar on Regional Integration, Migration and Poverty. Pretoria. 2002. Vol. 25. URL: http://www.sarprn.org/EventPapers/april2002_imp/williams/williams.pdf