

УДК 338.45.01:658

Баланович А.М.*старший викладач кафедри менеджменту і бізнесу
Харківського національного економічного університету
імені Семена Кузнеця*

ВИЗНАЧЕННЯ РІВНЯ ВІДПОВІДНОСТІ МАШИНОБУДІВНИХ ПІДПРИЄМСТВ ХАРКІВСЬКОЇ ОБЛАСТІ НОРМАТИВНИМ УМОВАМ РОЗВИТКУ

Представлений у статті методичний підхід ґрунтується на використанні факторного аналізу, який підвищив обґрунтованість систематизації ключових показників, що стосуються аналізу розвитку підприємства, та дав змогу комплексно оцінити розвиток підприємства завдяки розрахунку відповідних інтегральних показників.

Ключові слова: рівень відповідності, розвиток підприємства, інтегральні показники, факторний аналіз.

Баланович А.Н. ОПРЕДЕЛЕНИЕ УРОВНЯ СООТВЕТСТВИЯ МАШИНОСТРОИТЕЛЬНЫХ ПРЕДПРИЯТИЙ ХАРЬКОВСКОЙ ОБЛАСТИ НОРМАТИВНЫМ УСЛОВИЯМ РАЗВИТИЯ

Представленный в статье методический подход основывается на использовании факторного анализа, который повысил обоснованность систематизации ключевых показателей, касающихся анализа развития предприятия, и позволил комплексно оценить развитие предприятия благодаря расчету соответствующих интегральных показателей.

Ключевые слова: уровень соответствия, развитие предприятия, интегральные показатели, факторный анализ.

Balanovych A.M. DETERMINATION OF THE LEVEL OF THE KHARKIV REGION'S MACHINE-BUILDING ENTERPRISES COMPLIANCE'S IN CONFORMITY WITH STANDARD CONDITIONS OF DEVELOPMENT.

The methodical approach presented in article is based on use of the factorial analysis which has increased validity of systematization of the key indicators concerning the analysis of development of the enterprise and has allowed to estimate in a complex development of the enterprise due to calculation of the corresponding integrated indicators.

Keywords: compliance level, development of the enterprise, integrated indicators, factorial analysis.

Постановка проблеми. Зростання рівня конкуренції на машинобудівних ринках, кризові явища у вітчизняній економіці, торговельна війна з Російською Федерацією, яка все ще залишається головним ринком збуту вітчизняної машинобудівної продукції, відкриття вітчизняного ринку для входження європейських машинобудівників, відсутність реальних реформ в економічній та фінансовій сферах спричиняють напруженість та невизначеність у діяльності машинобудівних підприємств. Окрім того, специфічні особливості машинобудування разом із його важливістю для інших галузей національного господарства вимагають розроблення нових наукових підходів до принципів та методів стратегічного управління, потребують високого рівня професіоналізму менеджерів цих підприємств під час прийняття управлінських рішень щодо вибору стратегій розвитку машинобудівного підприємства, уточнення його цільових орієнтирів і пріоритетів. Отже, у сучасних економічних умовах доцільним та актуальним постає питання розроблення відповідної аналітичної бази щодо комплексної оцінки рівня розвитку машинобудівних підприємств.

Аналіз останніх досліджень і публікацій. Питання щодо підтримання високого рівня розвитку промислових підприємств стало об'єктом наукових напрацювань таких учених, як Є. Виниченко [2], І. Должанський [3], Т. Калинеску [4], Р. Побережний [10], В. Самуляк [11] та ін. Проте більшість аспектів щодо комплексного оцінювання рівня розвитку на промислових підприємствах залишається недостатньо вивченою та розкритою.

Мета статті полягає у визначенні рівня відповідності машинобудівних підприємств Харківської області нормативній умові розвитку.

Виклад основного матеріалу дослідження. Для узагальнюючої комплексної оцінки рівня розвитку підприємства запропоновано методичний підхід, відповідно до якого, ґрунтуючись на отриманих у результаті факторного аналізу вагових коефіцієнтів та стандартизованих значень показників, розрахо-

вано інтегральний показник розвитку підприємства [7]. У представленій граф-моделі визначення інтегрального показника рівня розвитку підприємства (рис. 1) загальна вершина (IP_j) відповідає комплексній оцінці рівня розвитку підприємства, а проміжні вершини є агрегованими показниками рівня витратності підприємства, інтенсивності використання коштів підприємства, ефективності використання активів підприємства та ефективності фінансової та виробничої діяльності підприємства, що отримані в результаті згортання локальних показників.

Але для більш якісного аналізу отриманих значимих показників розвитку підприємств та посилення результатів факторного аналізу запропоновано проаналізувати визначені показники у складі факторів на відповідність нормативній умові розвитку.

Так, проаналізуємо показники, що увійшли до першого фактору та характеризують рівень витратності підприємства: темп зростання оборотних активів, темп зростання вартості основних засобів, темп зростання витрат виробництва, темп зростання адміністративних витрат, темп зростання витрат на збут, темп зростання чисельності працівників, темп приросту обсягу продаж.

Для цього застосуємо функцію ЕСЛИ у програмі Microsoft Excel. Зазначимо, що ця функція використовується в Excel для вирішення багатьох завдань, вона перевіряє, чи виконується умова, і повертає одне значення, якщо воно виконується, й інше значення, якщо немає [МЕ]. Синтаксис функції ЕСЛИ має такий вид:

ЕСЛИ (лог_вираз; [значення_якщо_істина];
[значення_якщо_брехня]) 2.2

де лог_вираз – це будь-яке значення або вираз, яке під час обчислення дає значення ІСТИНА або БРЕХНЯ.

У табл. 1 представлено формули, що використовувалися в Microsoft Excel.

Зазначимо, що для таких показників, як темп зростання витрат виробництва, темп зростання адміністративних витрат та темп зростання витрат на

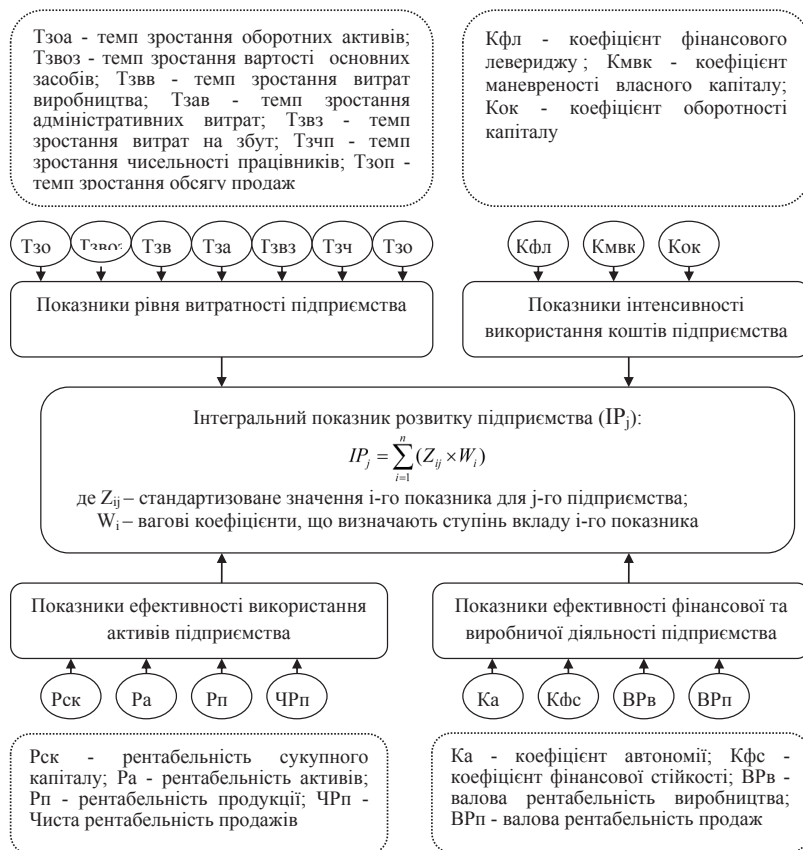


Рис. 1. Граф-модель визначення інтегрального показника рівня розвитку підприємства

збут, у формулі використовується дві умови. Пояснюється те тим фактом, що випереджальні темпи зростання адміністративних витрат та витрат на збут порівняно з темпами зростання собівартості реалізованої продукції товарів, робіт, послуг негативно характеризують фінансово-господарську діяльність підприємства. А темп зростання витрат виробництва є позитивним у разі зростання обсягів виробництва.

Узагальнений аналіз показників, що належать до першого фактору та характеризують рівень витратності підприємства, на відповідність нормативній умові розвитку подано в табл. 2.

Наступними для аналізу на відповідність нормативній умові розвитку є показники другого фактору, що характеризують ефективність використання активів: рентабельність сукупного капіталу, рентабельність активів, рентабельність продукції та чиста рентабельність продажів. У табл. 3 представлено формули, що використовувалися в Microsoft Excel.

Що стосується показників рентабельності, то зазначимо, що нормативного значення для коефіцієнтів рентабельності не існує, але є загальне правило: чим вище значення коефіцієнту, тим краще. Тому, враховуючи завдання дослідження, їх нормативною умовою розвитку буде максимізація показника, більшого 1%. Акцентуємо увагу, що рентабельність сукупного капіталу є цікавим засобом оцінювання якості керування, адже одержання достатньо високого прибутку на засоби, вкладені в підприємство, залежить, головним чином, від винахідливості, майстерності і мотивації керівництва. На практиці цей показник становить великий інтерес для суб'єктів господарювання, оскільки він набагато надійніший від інших показників оцінювання фінансової стійкості підприємства, заснованих на співвідношенні окремих статей балансу.

Рентабельність активів показує, наскільки ефективно використовуються активи підприємства, її сприятливе значення зазвичай більше 14% [6].

Узагальнений аналіз показників, що належать до другого фактору та характеризують рівень ефективності використання активів підприємства, на відповідність нормативній умові розвитку подано в табл. 4.

Далі на відповідність нормативній умові розвитку проаналізуємо показники 3-го фактору, що характеризують інтенсивність використання коштів підприємства: коефіцієнт фінансового левериджу, коефіцієнт маневреності власного капіталу, коефіцієнт оборотності. У табл. 5 представлено формули, що використовувалися в Microsoft Excel.

Таблиця 1

Формули для показників із застосуванням функції ЕСЛИ в Excel

Показник	Формула	Пояснення
Темп зростання оборотних активів	= ЕСЛИ (ОА>1; "1"; "0")	якщо темп зростання оборотних активів > 1, то вираз ОА > 1 дасть значення 1, а якщо ОА < 1, то дасть значення 0
Темп зростання вартості основних засобів	= ЕСЛИ (ОЗ>1; "1"; "0")	якщо темп зростання вартості основних засобів > 1, то вираз ОЗ > 1 дасть значення 1, а якщо ОЗ < 1, то дасть значення 0
Темп зростання витрат виробництва	= ЕСЛИ (И(ВВ>ОВ); "0"; "1")	якщо темп зростання витрат виробництва > темпу зростання обсягу виробництва, то вираз дасть значення 0, а якщо навпаки – то значення 1
Темп зростання адміністративних витрат	= ЕСЛИ (И(АВ>Срп); "0"; "1")	якщо темп зростання адміністративних витрат > темпу зростання собівартості реалізованої продукції, то вираз дасть значення 0, а якщо навпаки – то значення 1
Темп зростання витрат на збут	= ЕСЛИ (И(ВЗ>Срп); "0"; "1")	якщо темп зростання витрат на збут > темпу зростання собівартості реалізованої продукції, то вираз дасть значення 0, а якщо навпаки – то значення 1
Темп зростання чисельності працівників	= ЕСЛИ (Чп>1; "1"; "0")	якщо темп зростання чисельності працівників > 1, то вираз Чп > 1 дасть значення 1, а якщо Чп < 1, то дасть значення 0
Темп приросту обсягу продаж	= ЕСЛИ (ОП>0; "1"; "0")	якщо темп приросту обсягу продаж > 0, то вираз ОП > 0 дасть значення 1, а якщо ОП < 0, то дасть значення 0

Таблиця 2

Узагальнений аналіз показників, що характеризують рівень витратності підприємства, на відповідність нормативній умові розвитку

Показник та рік підприємства	Темп зростання оборотних активів					Темп зростання вартості основних засобів					Темп зростання витрат виробництва					Темп зростання адміністративних витрат					Темп зростання витрат на збут					Темп зростання чисельності працівників					Темп приросту обсягу продаж				
	11	12	13	14	15	11	12	13	14	15	11	12	13	14	15	11	12	13	14	15	11	12	13	14	15	11	12	13	14	15	11	12	13	14	15
ПАТ «ХЗЕМВ-1»	0	1	1	0	0	1	1	0	1	1	1	1	1	1	1	1	1	1	1	1	1	1	1	1	1	1	1	1	1	1	1	1	1	1	1
ПАТ «ХТЗ»	1	1	1	0	0	1	1	1	1	1	1	0	0	1	0	1	0	0	1	0	1	0	1	0	1	1	0	1	0	1	1	0	1	0	1
ПАТ «Завод ім. Фрунзе»	1	1	1	1	1	1	1	1	0	1	1	1	1	1	1	1	1	1	1	1	1	1	1	1	1	1	1	1	1	1	1	1	1	1	1
ПАТ «Гурбоагом»	1	1	1	1	1	1	1	1	1	1	1	1	1	1	1	1	1	1	1	1	1	1	1	1	1	1	1	1	1	1	1	1	1	1	1
ПАТ «Завод «Південкабель»	1	1	1	1	1	1	1	1	1	1	1	1	1	1	1	1	1	1	1	1	1	1	1	1	1	1	1	1	1	1	1	1	1	1	1
ПАТ «Електромашина»	0	1	1	0	0	1	1	1	1	0	1	1	1	1	0	1	1	1	1	1	1	1	1	1	1	1	1	1	1	1	1	1	1	1	1
ПАТ «Червоний жовтень»	1	1	1	1	1	1	1	1	0	0	1	1	1	1	1	1	1	1	1	1	1	1	1	1	1	1	1	1	1	1	1	1	1	1	1
ПАТ «Світло шахтаря»	1	1	1	1	1	1	1	1	0	1	1	1	1	1	1	1	1	1	1	1	1	1	1	1	1	1	1	1	1	1	1	1	1	1	1
ПАТ «ХАРП»	1	0	1	1	0	1	1	1	1	1	1	0	0	1	1	1	0	0	1	1	1	0	0	1	1	1	0	0	1	1	1	0	0	1	1
ПрАТ «Завод «Трансв'язок»	0	0	0	1	0	1	0	0	0	0	1	0	0	1	1	1	1	1	1	1	1	1	1	1	1	1	1	1	1	1	1	1	1	1	1
ПрАТ «ХЗШП»	1	1	1	1	1	1	1	1	1	1	1	1	1	1	1	1	1	1	1	1	1	1	1	1	1	1	1	1	1	1	1	1	1	1	1
ПАТ «ХАРТРОН»	1	1	0	1	1	1	1	1	1	0	1	1	1	1	0	1	1	1	1	1	1	1	1	1	1	1	1	1	1	1	1	1	1	1	1
ПАТ «ХАРВЕРСТ»	1	1	1	1	0	1	1	1	0	0	1	1	1	1	1	1	1	1	1	1	1	1	1	1	1	1	1	1	1	1	1	1	1	1	1
ПАТ «ХЕЛІЗ «Укрелектромаш»	1	0	0	0	1	1	0	0	1	1	1	0	0	1	1	1	0	0	1	1	1	0	0	1	1	1	0	0	1	1	1	0	0	1	1
ТОВ «Лозівський ковальсько-механічний завод»	1	1	1	1	0	1	1	1	1	1	1	1	1	1	1	1	1	1	1	1	1	1	1	1	1	1	1	1	1	1	1	1	1	1	1

Примітка: 1 – показник відповідає нормативній умові розвитку; 0 – показник не відповідає нормативній умові розвитку

Таблиця 3

Формули для показників із застосуванням функції ЕСЛИ в Excel

Показник	Формула	Пояснення
Рентабельність сукупного капіталу	= ЕСЛИ (Рск>1; "1"; "0")	якщо рентабельність сукупного капіталу > 1%, то вираз Рск > 1 дасть значення 1, а якщо Рск < 1, то дасть значення 0
Рентабельність активів	= ЕСЛИ (Ра>1; "1"; "0")	якщо рентабельність активів > 1%, то вираз Ра > 1 дасть значення 1, а якщо Ра < 1, то дасть значення 0
Рентабельність продукції	= ЕСЛИ (Рп>1; "1"; "0")	якщо рентабельність продукції > 1%, то вираз Рп > 1 дасть значення 1, а якщо Рп < 1, то дасть значення 0
Чиста рентабельність продажів	= ЕСЛИ (ЧРп>1; "1"; "0")	якщо чиста рентабельність продажів > 1%, то вираз ЧРп > 1 дасть значення 1, а якщо ЧРп < 1, то дасть значення 0

Таблиця 4

Узагальнений аналіз показників, що характеризують рівень ефективності використання активів підприємства, на відповідність нормативній умові розвитку

Показник та рік	Темп зростання оборотних активів					Темп зростання вартості основних засобів					Темп зростання витрат виробництва					Темп зростання адміністративних витрат				
	11	12	13	14	15	11	12	13	14	15	11	12	13	14	15	11	12	13	14	15
Підприємства	11	12	13	14	15	11	12	13	14	15	11	12	13	14	15	11	12	13	14	15
1	2	3	4	5	6	7	8	9	10	11	12	13	14	15	16	17	18	19	20	21
ПАТ «ХЗЕМВ-1»	0	1	1	1	1	0	1	0	1	1	1	1	1	1	1	0	1	1	1	1
ПАТ «ХТЗ»	0	0	0	1	0	0	0	0	1	0	0	0	0	1	0	0	0	0	1	0
ПАТ «Завод ім. Фрунзе»	1	1	1	1	1	1	1	1	1	1	1	1	1	1	1	1	1	1	1	1
ПАТ «Турбоатом»	1	1	1	1	1	1	1	1	1	1	1	1	1	1	1	1	1	1	1	1
ПАТ «Завод «Південкабель»	1	1	1	0	1	1	1	0	0	1	1	1	0	0	1	1	1	0	0	1
ПАТ «Електрома-шина»	1	1	1	0	1	1	1	1	0	1	1	1	1	0	1	1	1	1	0	1
ПАТ «Червоний жовтень»	1	1	1	1	1	1	1	1	1	1	1	1	1	1	1	1	1	1	1	1
ПАТ «Світло шахтаря»	1	1	1	1	0	1	1	1	1	0	1	1	1	1	0	1	1	1	1	0
ПАТ «ХАРП»	1	0	0	0	0	1	0	0	0	0	1	0	0	0	0	1	0	0	0	0
ПрАТ «Завод «Трансв`язок»	0	1	0	0	0	0	0	0	0	0	0	0	0	0	0	0	0	0	0	0
ПрАТ «ХЗШП»	1	1	1	1	1	1	1	1	1	1	1	1	1	1	1	1	1	1	1	1
ПАТ «ХАРТРОН»	1	0	1	1	1	1	0	1	1	1	1	1	1	1	1	1	1	1	1	1
ПАТ «ХАРВЕРСТ»	0	0	0	0	0	0	0	1	0	0	0	0	1	0	0	0	0	1	0	0
ПАТ «ХЕЛІЗ «Укрелектромаш»	0	0	0	0	1	0	0	0	0	1	0	0	0	0	1	0	0	0	0	1
ТОВ «Лозівський ковальсько-механічний завод»	1	1	0	0	0	1	1	0	0	0	1	1	0	0	0	1	1	0	0	0

Примітка: 1 – показник відповідає нормативній умові розвитку; 0 – показник не відповідає нормативній умові розвитку

Таблиця 5

Формули для показників із застосуванням функції ЕСЛИ в Excel

Показник	Формула	Пояснення
Коефіцієнт фінансового левериджу	=ЕСЛИ(И(Кфл<1; Кфл >0);"1";"0")	якщо коефіцієнт фінансового левериджу < 1 та більше 0, то вираз Кфл < 1 дасть значення 1, а якщо Кфл > 1, то дасть значення 0
Коефіцієнт маневреності власного капіталу	= ЕСЛИ (Км>0,1; "1"; "0")	якщо коефіцієнт маневреності власного капіталу > 0,1, то вираз Км > 0,1 дасть значення 1, а якщо Км < 0,1, то дасть значення 0
Коефіцієнт оборотності капіталу	= ЕСЛИ (Кок>1; "1"; "0")	якщо рентабельність продукції > 1%, то вираз Кок > 1 дасть значення 1, а якщо Кок < 1, то дасть значення 0

Для коректного застосування формул зазначимо таке: коефіцієнт фінансового левериджу характеризує відношення довгострокових зобов'язань до джерел власних коштів підприємства, тому його нормативне значення не повинно бути більшим за 1; коефіцієнт маневреності власного капіталу характеризує частку власних оборотних активів у власному капіталі, нормальним його значенням є > 0,1; коефіцієнт оборотності капіталу відображає кількість оборотів, що їх роблять кошти підприємства за аналізованій період, нормативною умовою розвитку є максимізація показника.

Узагальнений аналіз показників, що належать до третього фактору та характеризують інтенсивність

використання коштів підприємства, на відповідність нормативній умові розвитку подано в табл. 6.

Наступними для аналізу на відповідність нормативній умові розвитку є показники четвертого фактору, що характеризують ефективність виробничої та фінансової діяльності підприємства: коефіцієнт автономії, коефіцієнт фінансової стійкості, валова рентабельність виробництва, валова рентабельність продаж. У табл. 7 представлено формули, що використовувалися в Microsoft Excel.

Зазначимо, що коефіцієнт автономії характеризує частку коштів, вкладених власниками підприємства в загальну вартість майна. Його нормальне мінімальне значення орієнтовано оцінюється на

Таблиця 6

Узагальнений аналіз показників, що характеризують інтенсивність використання коштів, на відповідність нормативній умові розвитку

Показник та рік	Коефіцієнт фінансового левериджу					Коефіцієнт маневреності власного капіталу					Коефіцієнт оборотності капіталу				
	11	12	13	14	15	11	12	13	14	15	11	12	13	14	15
Підприємства															
ПАТ «ХЗЕМВ-1»	1	1	0	0	1	1	0	1	0	0	1	1	0	0	0
ПАТ «ХТЗ»	0	0	0	1	1	0	0	0	1	1	0	0	0	0	1
ПАТ «Завод ім. Фрунзе»	1	1	1	1	1	1	1	1	1	1	1	1	1	1	1
ПАТ «Турбоатом»	1	0	0	1	1	1	1	1	1	1	0	0	0	0	0
ПАТ «Завод «Південкабель»	1	1	1	1	1	1	1	1	1	1	1	1	1	1	1
ПАТ «Електромашина»	0	1	1	0	0	1	1	1	1	1	1	1	1	1	1
ПАТ «Червоний жовтень»	1	0	1	0	0	1	1	1	1	1	1	1	0	1	1
ПАТ «Світло шахтаря»	0	1	1	1	1	1	1	1	1	1	1	1	0	0	0
ПАТ «ХАРП»	0	0	0	0	0	1	1	1	1	0	1	1	1	1	0
ПрАТ «Завод «Трансв'язок»	0	0	0	0	0	1	1	1	1	1	1	1	1	0	1
ПрАТ «ХЗШП»	0	0	0	0	0	1	1	1	1	1	1	1	1	1	1
ПАТ «ХАРТРОН»	1	1	1	1	1	1	1	1	1	1	0	1	0	0	0
ПАТ «ХАРВЕРСТ»	1	0	0	0	0	1	1	1	1	1	1	1	1	0	0
ПАТ «ХЕЛІЗ «Укрелектромаш»	0	0	0	0	0	1	0	0	0	0	1	0	0	0	0
ТОВ «Лозівський ковальсько-механічний завод»	1	1	1	1	0	1	1	1	1	1	1	1	1	1	1

Примітка: 1 – показник відповідає нормативній умові розвитку; 0 – показник не відповідає нормативній умові розвитку

Таблиця 7

Формули для показників із застосуванням функції ЕСЛИ в Excel

Показник	Формула	Пояснення
Коефіцієнт автономії	= ЕСЛИ (Ка>0,5; "1"; "0")	якщо коефіцієнт автономії > 0,5, то вираз Ка > 0,5 дасть значення 1, а якщо Ка < 0,5, то дасть значення 0
Коефіцієнт фінансової стійкості	= ЕСЛИ (Кфс>0,9; "1"; "0")	якщо коефіцієнт фінансової стійкості > 0,9 то вираз Кфс > 0,9 дасть значення 1, а якщо Ка < 0,9, то дасть значення 0
Валова рентабельність виробництва	= ЕСЛИ (ВРв>1; "1"; "0")	якщо валова рентабельність виробництва > 1%, то вираз ВРв > 1 дасть значення 1, а якщо ВРв < 1, то дасть значення 0
Валова рентабельність продаж	= ЕСЛИ (ВРп>1; "1"; "0")	якщо валова рентабельність продаж > 1%, то вираз ВРп > 1 дасть значення 1, а якщо ВРп < 1, то дасть значення 0

рівні 0,5, що припускає забезпеченість позикових коштів власними. Однак у ході оцінки цього коефіцієнта необхідно приймати до уваги галузеву приналежність підприємства. Так, машинобудівні підприємства повинні мати більш високе значення коефіцієнта автономії через більш високу питому вагу необоротних активів у структурі балансу, тому його нормативною умовою розвитку буде значенням більше 0,5. Коефіцієнт фінансової стійкості дає змогу виявити, яка частина активів фінансується за рахунок довгострокових джерел фінансування: власного капіталу та довгострокових позикових фінансових ресурсів. Високе значення показника свідчить про низький рівень ризику втрати платоспроможності та хороші перспективи функціонування підприємства. Нормативним є значення 0,9 та більше. Що стосується валової рентабельності виробництва та валової рентабельності продаж, як було сказано раніше, нормативного значення для коефіцієнтів рентабельності не існує, але чим вище значення коефіцієнту, тим краще, тому їх нормативною умовою розвитку є максимізація показника, більшого 1%.

Узагальнений аналіз показників, що належать до четвертого фактору та характеризують ефективність фінансової та виробничої діяльності підприємства, на відповідність нормативній умові розвитку подано в табл. 8.

Таким чином, для визначення міри центральної тенденції відповідності підприємства нормативній умові розвитку (тобто розрахунку числа, що дасть змогу описати безліч значень одним-єдиним числом) використаємо середнє арифметичне. Для візуалізації результатів представимо рівень відповідності досліджуваних підприємств нормативній умові розвитку у відсотках на рис. 2.

З аналізу рис. 2 визначимо таке: за аналізованими показниками оцінки розвитку підприємства на 100% відповідає нормативній умові розвитку ПАТ «Завод ім. Фрунзе» у 2011 р., про що свідчать позитивні значення показників. Також високим рівнем відповідності нормативній умові розвитку (більше 75%) характеризуються такі підприємства, як: ПАТ «ХЗЕМВ-1» (2012, 2014–2015 рр.), ПАТ «Турбоатом», ПАТ «Завод «Південкабель» (2011, 2015 рр.), ПАТ «Електромашина» (2012–2013 рр.), ПАТ «Червоний жовтень» (2013–2014 рр.), ПАТ «Світло шахтаря» (2011–2012 рр.), ПрАТ «ХЗШП» (2015 р.), ПАТ «ХАРТРОН» (2014 р.) та ТОВ «Лозівський ковальсько-механічний завод» (2011 р.). Усі інші підприємства мають незадовільні значення показників, за яких мови про розвиток не може йти. Так, низький рівень відповідності нормативній умові розвитку має ПАТ «ХТЗ» (2012–2013, 2015 рр.), ПАТ «ХАРП» (2012–2013, 2015 рр.), ПрАТ «Завод

«Трансв'язок» (2013 р.), ПАТ «ХАРВЕРСТ» (2014–2015 рр.), ПАТ «ХЕЛІЗ «Укрелектромаш» (2012–2014 рр.) та ТОВ «Лозівський ковальсько-механічний завод» (2012–2015 рр.).

Поступове зростання ефективності діяльності та підвищення стабільності спостерігається на ПАТ «Завод «Південкабель» (починаючи з 2013 р.), ПрАТ «ХЗШП»

(з 2011 р.), ПАТ «ХЕЛІЗ «Укрелектромаш» (з 2013 р.). Різке зменшення рівня відповідності нормативній умові розвитку характерно для ПАТ «Світло шахтаря» (починаючи з 2012 р.), ПАТ «ХАРП» (з 2011 р.), ПАТ «ХАРВЕРСТ» (з 2013 р.).

Зазначимо, що стабільне функціонування ПАТ «Турбоатом» та ПАТ «Завод ім. Фрунзе» є

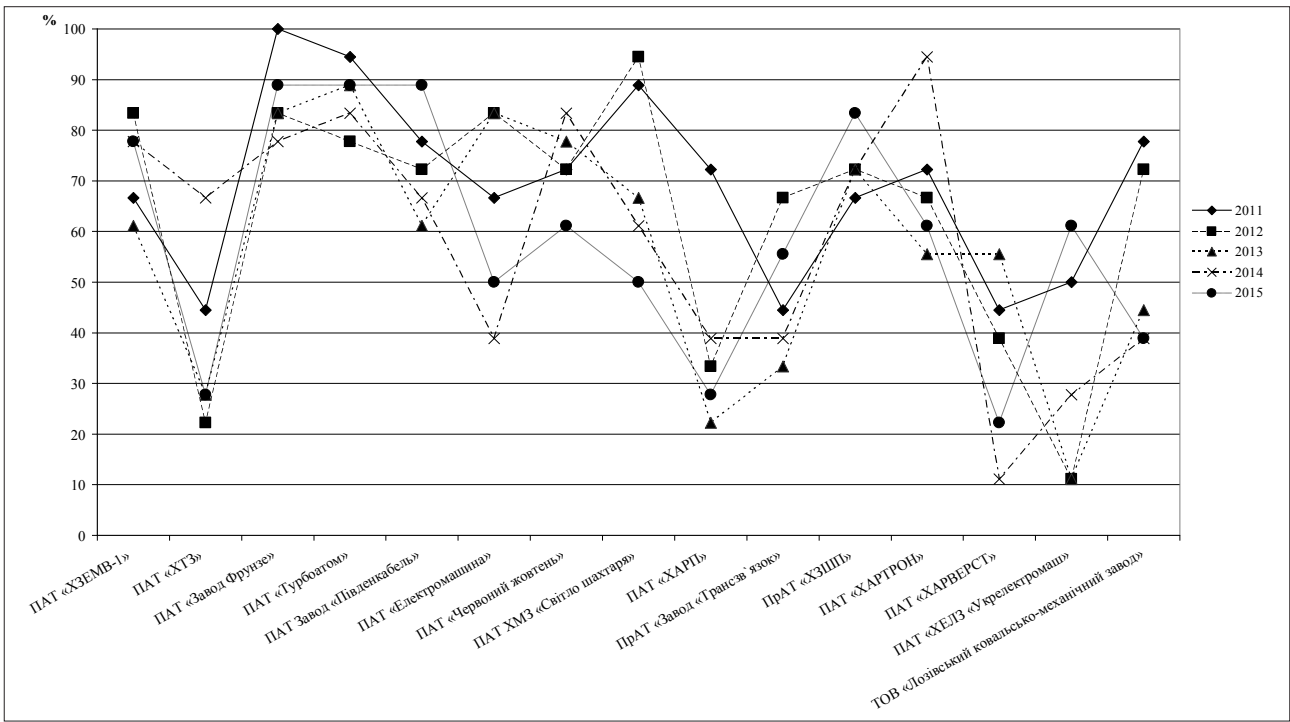


Рис. 2. Рівень відповідності підприємств нормативній умові розвитку

Таблиця 8

Узагальнений аналіз показників, що характеризують ефективність фінансової та виробничої діяльності підприємства, на відповідність нормативній умові розвитку

Показник та рік	Коефіцієнт автономії					Коефіцієнт фінансової стійкості					Валова рентабельність виробництва					Валова рентабельність продаж				
	11	12	13	14	15	11	12	13	14	15	11	12	13	14	15	11	12	13	14	15
Підприємства																				
ПАТ «ХЗЕМВ-1»	1	1	1	1	1	1	1	1	1	1	1	1	1	1	1	1	1	1	1	1
ПАТ «ХТЗ»	0	0	0	0	0	0	0	0	0	0	1	1	1	1	0	1	1	1	1	0
ПАТ «Завод ім. Фрунзе»	1	1	1	1	1	1	1	1	1	1	1	1	1	1	1	1	1	1	1	1
ПАТ «Турбоатом»	1	1	1	1	1	1	1	1	1	1	1	1	1	1	1	1	1	1	1	1
ПАТ «Завод «Південкабель»	1	1	1	1	1	1	1	1	1	1	1	1	1	1	1	1	1	1	1	1
ПАТ «Електромашина»	0	0	0	0	0	0	0	0	0	0	1	1	1	1	1	1	1	1	1	1
ПАТ «Червоний жовтень»	1	1	1	1	1	1	1	1	1	1	1	1	1	1	1	1	1	1	1	1
ПАТ «Світло шахтаря»	1	1	1	1	1	1	1	1	1	1	1	1	1	1	1	1	1	1	1	1
ПАТ «ХАРП»	0	0	0	0	0	0	0	0	0	0	1	1	0	1	1	1	1	0	1	1
ПрАТ «Завод «Трансв'язок»	1	1	1	1	1	1	1	1	1	1	1	1	1	1	1	1	1	1	1	1
ПрАТ «ХЗШП»	0	0	0	0	0	0	0	0	0	1	1	1	1	1	1	1	1	1	1	1
ПАТ «ХАРТРОН»	1	0	1	1	1	1	1	1	1	1	1	0	1	1	1	1	0	1	1	1
ПАТ «ХАРВЕРСТ»	0	0	0	0	0	0	0	0	0	0	0	1	1	0	0	0	1	1	0	0
ПАТ «ХЕЛІЗ «Укрелектромаш»	0	0	0	0	0	0	0	0	0	0	1	1	1	1	1	1	1	1	1	1
ТОВ «Лозівський ковальсько-механічний завод»	0	0	0	0	0	0	0	0	0	0	1	1	1	1	1	1	1	1	1	1

Примітка: 1 – показник відповідає нормативній умові розвитку; 0 – показник не відповідає нормативній умові розвитку

циклічним, але з високим рівнем відповідності нормативній умові розвитку.

Висновки. Таким чином, представлений методичний підхід ґрунтується на використанні факторного аналізу, який підвищив обґрунтованість систематизації ключових показників, що стосуються аналізу розвитку підприємства, та дав змогу комплексно оцінити розвиток підприємства завдяки розрахунку відповідних інтегральних показників, що в підсумку дасть змогу розробити конкретні рекомендації щодо обґрунтування стратегії розвитку на досліджуваних машинобудівних підприємствах, яка сприятиме стабілізації процесів їх функціонування та підвищенню рівня їх розвитку. Це посилюється також проведенням аналізом показників на відповідність нормативній умові розвитку.

БІБЛІОГРАФІЧНИЙ СПИСОК:

1. Андрушків Б.М. Стратегічне управління інноваційним розвитком підприємства / Б.М. Андрушків, Л.Я. Малюта, Л.М. Мельник. – Тернопіль : ТНТУ, 2010 – 271 с.
2. Виниченко Е.Н. Оценка состояния и динамики социально-экономического развития предприятия / Е.Н. Виниченко // Академічний огляд. – 2015. – № 2(43). – С. 68–84.
3. Должанський І.З. Стратегія управління діяльністю підприємства на основі збалансованої системи показників : [монографія] / І.З. Должанський, І.М. Ягнюк. – Донецьк : СГД Купріянов В.С., 2012. – 213 с.
4. Калинеску Т.В. Анализ и оценка уровня социально-экономического развития предприятия / Т.В. Калинеску, Е.А. Недобега // Бізнесінформ. – 2011. – № 2(2). – С. 117–119.
5. Каплан Р.С. Сбалансированная система показателей. От стратегии к действию / Р.С. Каплан, Д.П. Нортон ; пер. с англ. – М. : Олимп-Бизнес, 2003. – 304 с.
6. Кизим М.О. Збалансована система показників : [монографія] / М.О. Кизим, А.А. Пилипенко, В.А. Зінченко. – Харків : ІНЖЕК, 2007. – 192 с.
7. Лепейко Т.І. Комплексна оцінка рівня розвитку промислових підприємств / Т.І. Лепейко, А.М. Баланович // Проблеми економіки. – 2016. – №4. – С. 136–143.
8. Мельник О.Г. Діагностика діяльності машинобудівного підприємства на засадах системи економічних індикаторів : [монографія] / О.Г. Мельник. – Львів : Укрпол, 2009. – 188 с.
9. Олійник Л.Г. Методи оцінки та вибір показників ефективності науково-технічного розвитку підприємств / Л.Г. Олійник // Наукові праці НУХТ. – 2010. – Т. 1. – № 34. – С. 77–79.
10. Побережний Р.О. Формування стратегії розвитку машинобудівного підприємства на основі збалансованої системи показників : дис. ... канд. екон. наук : спец. 08.00.04 / Р.О. Побережний ; Харківський політехнічний ін-т, нац. техн. ун-т. – Харків, 2015. – 363 с.
11. Самуляк В.Ю. Оцінювання рівня розвитку підприємства / В.Ю. Самуляк, Р.В. Фещур // Вісник Національного університету «Львівська політехніка». Серія «Логістика». – 2008. – № 633. – С. 627–636.
12. Степанова Т.А. Формирование стратегии развития предприятия в условиях изменчивой внешней среды / Т.А. Степанова, А.С. Квилинский, О.В. Сюзьева // Наукові праці ДонНТУ. Серія «Економічна». – 2009. – № 36–1. – С. 147–154.