

УДК 338.242.42

Філіпчук В.Р.

здобувач кафедри міжнародних економічних відносин  
Хмельницького національного університету

## ДЕКОМПОЗИЦІЯ СОЦІАЛЬНОГО ЗАХИСТУ НАСЕЛЕННЯ НА БАЗІ СИСТЕМНОГО ПІДХОДУ

Стаття зосереджує увагу на сутності, методології та імплементації системного підходу до категорії «соціальний захист». Як результат встановлено комплементарність соціального захисту населення на базі системного підходу. Досліджено системні одиниці категорії «соціальний захист населення». Виділено державну та недержавну підсистеми категорії, визначено їх складові та елементи наповнення. Сформовано систему соціального захисту населення, що містить системоутворюючі складові «вхід», «система впливу» та «вихід».

**Ключові слова:** соціальний захист, системний підхід, система, соціальний захист, соціальна допомога, соціальне страхування.

### Філіпчук В.Р. ДЕКОМПОЗИЦИЯ СОЦИАЛЬНОЙ ЗАЩИТЫ НАСЕЛЕНИЯ НА БАЗИСЕ СИСТЕМНОГО ПОДХОДА

Статья концентрирует внимание на сущности, методологии и имплементации системного подхода к категории «социальная защита». В результате установлено комплементарность социальной защиты населения на основе системного подхода. Исследованы системные единицы категории «социальная защита населения». Выделены государственную и негосударственную подсистемы категории, определены их составляющие и элементы наполнения. Сформирована система социальной защиты населения, содержит системообразующие составляющие «вход», «система воздействия» и «выход».

**Ключевые слова:** социальная защита, системный подход, система, социальная защита, социальная помощь, социальное страхование.

### Filipchuk V.R. DECOMPOSITION OF SOCIAL PROTECTION OF THE POPULATION ON THE BASIS OF THE SYSTEM APPROACH

The article focuses on the essence, methodology and implementation of the systemic approach to the category of "social protection". As a result, the complementarity of social protection of the population is established on the basis of a systematic approach. The system units of the category "social protection of the population" are investigated. The state and non-state subsystems of the category have been allocated, their components and filling elements have been determined. A system of social protection of the population is formed that contains the system-forming components "entrance", "system of influence" and "exit".

**Keywords:** social protection, system approach, system, social protection, social assistance, social insurance.

**Постановка проблеми.** За умов структурної кризи в суспільстві, коли можливості саморегулювання системи стають досить обмеженими, роль інституцій у функціонуванні соціального захисту значно зростає.

Застосування системного підходу в методології дослідження соціального захисту дає змогу стверджувати наступне: побудова ефективної системи можлива лише з позиції теоретико-методологічного обґрунтування цілей, завдань, принципів і способів соціального захисту на основі аналізу його реального стану; оптимізація механізмів управління соціальними процесами; вироблення комплексу технологій, спрямованих на інформаційну підтримку всіх рівнів, які приймаються у соціальній сфері.

Відповідно набуває актуальності декомпозиція категорії «соціальний захист населення» на базі системного підходу, застосування якого надасть можливість аналізувати проблему у функціонуванні кожної з підсистем чи синтезувати необхідний об'єкт, спрямований на досягнення певної мети, у єдності всіх його складових, що безперервно взаємодіють як між собою, так і із зовнішнім середовищем.

**Аналіз останніх досліджень і публікацій.** Вивченню системного підходу присвячені праці таких відомих вчених як М. Борна, К. Боулдінга, Г. Гегеля, Е. Ласла та ін. Питаннями соціального розвитку займалися Д. Істон, А. Кетле, Е. Лібанова, В. Мандибурра, В. Тропіна. Однак залишається не вивченим системний підхід в процесі декомпозиції складових категорії «соціальний захист населення», що потребує подальшого дослідження.

**Постановка завдання.** На основі викладеного можна сформулювати завдання дослідження, що полягають у дослідженні системоутворюючих факторів на декомпонування складових категорії «соціальний

захист» населення, що виникають під час трансформаційних змін в соціальній політиці держави з врахуванням принципів та постулатів системного підходу.

**Виклад основного матеріалу дослідження.** До середини XIX ст. пізнавальні уявлення про цілісність системи розвивалися на рівні конкретних предметів, при цьому взаємозв'язок та єдність частин були очевидними як за зовнішніми ознаками, так і за властивостями. Водночас розвивалися ідеалістичні погляди на природу цілісності системи, починаючи від простих об'єктів і закінчуючи складними. На початку XX ст. наука піднялася на якісно новий щабель розвитку. Головним її надбанням стала проблема структурної організації та забезпечення функціонування складних системних об'єктів, тому в сучасній науці формуються та широко використовуються категорії системності. У результаті такого прогресу в процесах наукових досліджень центральне місце займає системний підхід [1, с. 12].

Системний підхід – це принцип дослідження, при якому розглядається система в цілому, а не її окремі підсистеми. Його завданням є оптимізація системи в цілому, а не покращання ефективності підсистем, що входять до неї. Удосконалюючи систему, шукають причини відхилень у межах цієї системи, не вважаючи за потрібне їх розширити. Коли визначається мета приведення системи до норми, первинні передумови і цілі, що лежать в основі проекту цієї системи, під сумнів не беруться, хоча вони можуть бути неправильними і застарілими. При системному підході ситуація зворотна: як правило, на початку утворення системи розглядають можливість існування проекту та конфігурацію системи, намагаючись усунути законодавчі і територіальні бар'єри, щоб запобігти дії побічних ефектів.

Американський економіст Кеннет Еварт Боулдінг (1910–1993) наводить п'ять різних рівнів вивчення й оцінки систем:

1. Емпіричний рівень, коли знання набувають лише в результаті безпосереднього спостереження.

2. Рівень, на якому можливо будувати системи, втілюючи формальні символи, проекти й інструкції в їх фізичні реалії.

3. Рівень, на якому знань вже достатньо для попередньої розробки проекту.

4. Теоретичний рівень знань, що характеризується спільністю побудов.

Побудова теоретичних систем на основі вивчення емпіричних фактів дозволяє постулювати закони, що належать до істотних властивостей системи.

5. На останньому рівні створюється «система теоретичних систем» [2].

Таким чином, зміст системного підходу полягає в комплексному, системно-структурному аналізі, цілісному розгляді тих або інших складних систем, у висвітленні їх різних аспектів. При системному підході всі локальні цілі і завдання підкоряються загальній кінцевій меті – вдосконаленню, підвищенню ефективності функціонування системи. І чим складніша система, тим більший ефект від застосування системного підходу при її дослідженні. Це значною мірою відноситься і до дослідження процесу формування підсистем та системи в цілому соціального захисту населення.

З одного боку, система соціального захисту виступає в якості підсистеми системи державної соціальної допомоги соціально вразливим верствам населення. З іншого – це державна соціальна підтримка прав і свобод людини і громадянина у всіх сферах життєдіяльності суспільства. Тому систему соціального захисту можна навести у виді вільного об'єднання членів суспільства, між якими формуються особливі взаємозв'язки, спрямовані на підтримку соціального статусу, адаптації та повноправної участі особи в розвитку суспільства.

Специфічними особливостями системи соціального захисту, які обумовлюються характеристиками системного підходу, є такі: складна ієрархія; цілісність; соціально-економічна та політична відкритість; підпорядкованість загальноосвітним стандартам соціального захисту; різнорівневість управління; індивідуалізація і відносна незалежність; об'єктивність у формуванні критеріїв оцінки [3, с. 5].

За такого підходу основними об'єктами соціального захисту виступають: держава, професійні спілки, асоціації роботодавців, об'єднання громадян, населення.

Головним системоутворювальним суб'єктом є держава, оскільки саме ця інституція законодавчо регламентує діяльність інших суб'єктів соціального захисту, а також володіє основним ресурсним потенціалом. Концепція введення і обов'язкового врахування системоутворювального фактора є цілком прийнятною у методології системного аналізу, однак існує проблема його уніфікації в процесі визначення системи.

Системоутворювальний фактор, за своїм змістом і природою, є об'єктом дослідження не менш складним, ніж сама система. Деталізація проблемних аспектів та визначення ролі системоутворювального фактора в методології системного аналізу вимагає дослідження та уніфікації основних понять системи як наукової категорії.

В якості основних суб'єктів соціального захисту можна виокремити: населення країни, окремі групи

(військові, лікарі, діячі культури, педагоги тощо), соціально вразливі верстви (інваліди, пенсіонери, безробітні, багатодітні сім'ї тощо). Разом із цим соціальний захист є особливим різновидом управлінської діяльності, в основу якого покладено специфічні принципи та методи соціального управління, що надають можливості для захисту конституційно гарантованих рівних прав і свобод для всіх громадян країни.

Серед значимих принципів для формування системи соціального захисту, можна виокремити такі: орієнтація на захист сімейних доходів та їх індексація; зміна методики нарахування податків для окремих категорій працівників; законодавче визначення соціальних зобов'язань держави; розподіл повноважень між рівнями державного управління, а також державою та органами місцевого самоврядування; використання потенціалу громадських організацій у соціальній сфері; соціальна експертиза законопроектів. Дотримання цих принципів слугує основою попередження соціальних ризиків, а також пом'якшення негативних наслідків їх прояву. Центральний принцип соціального захисту як особливого виду управлінської діяльності полягає у його всезагальності соціальний захист надає гарантії всім, хто опиняється в ситуації несприятливої реалізації соціального ризику.

До головних елементів структурних ланок системи регулювання соціального захисту населення можна віднести спеціалізовані органи управління соціальним забезпеченням, соціальним страхуванням, соціальним обслуговуванням та соціальною допомогою. Взаємодіючи з органами влади і управління інших регуляторних систем, вони утворюють єдине ціле, розвиток якого вже визначається зовнішніми умовами, насамперед, загальною стратегією соціальної політики держави. Щодо впливу зовнішнього середовища, то слід зазначити, що в теорії системного аналізу універсальні методи врахування його впливу відсутні.

У такому контексті методологія системного підходу та системного аналізу визначає рекомендації загального характеру [4, с. 94]:

у процесі аналізу системи об'єктом дослідження має визначатися також і її зовнішнє середовище, причому розподіл зусиль, оцінених часовими, фінансовими та іншими критеріями, повинен здійснюватися один до одного як через відношення до системи, так і через відношення до зовнішнього середовища;

анадто велика кількість відношень, зв'язків і взаємодій між системою і середовищем свідчить про те, що насправді досліджується не система, а децю інше, наприклад її компонента чи декілька тісно пов'язаних систем;

усі можливі впливи середовища на систему мають бути класифіковані, зведені у деяку групу за ознакою спільності очікуваного впливу на систему.

В якості соціального інституту соціальний захист знаходить прояв у сукупності правових норм, призначенням яких є вирішення соціально-економічних проблем на міжнародному та національному рівнях. Ці норми стосуються окремих категорій громадян, які не мають фінансових можливостей для задоволення своїх життєво важливих потреб та потреб своїх непрацездатних членів сім'ї.

При настанні встановлених законодавством несприятливих подій система соціального захисту гарантує надання конкретної допомоги у виді компенсації у грошовій чи натуральній формі. В окремих випадках система соціального захисту може

реалізовувати заходи, спрямовані на профілактику реалізації подібних несприятливих подій.

У методології системного аналізу соціального захисту винятково важливої ваги набуває необхідність поєднання методів кількісного і якісного аналізу. Головною причиною виступає не лише первинність якісних підходів відносно кількісних, але й порівняна складність нечислової природи типового об'єкта системного дослідження, особливо соціальної системи. Однак широке вживання нечислових, якісних категорій при вирішенні складних управлінських завдань може призвести до втрати відтворюваності системного аналізу як обов'язкової його властивості.

Адже процес наукового аналізу має бути завжди відтворений і проконтрольований, навіть після того, як рішення прийнято і результат його реалізації відображений у тій чи іншій формі [5, с. 84].

Разом із цим соціальний захист відноситься до числа таких видів діяльності, де кількісний підхід ускладнений через цілу низку причин.

У контексті системного аналізу ефективності державної регуляторної політики соціального захисту населення можна запропонувати такий алгоритм:

- визначення ефективності реалізації державної соціальної політики (узагальнювальним критерієм оцінки може виступати рівень добробуту населення частка населення, чії доходи вище/нижче реального прожиткового мінімуму); дослідження дієвості територіальних соціальних служб (узагальнювальними критеріями оцінки виступають доступність соціальних послуг, потреби в соціальних послугах, орієнтація інституційних структур на індивідуальні потреби громадян, достатність ресурсів для виконання професійних функцій);

- моніторинг сприйняття населенням ефективності соціального захисту (узагальнювальним показником виступає задоволеність користувачів наданими соціальними послугами, рівень лояльності щодо різних закладів соціального обслуговування та системи соціального захисту в цілому);

- визначення ефективності управління системою соціального захисту (узагальнювальним показником виступає зацікавленість і здатність органів влади та органів місцевого самоврядування вирішувати відповідні завдання соціального захисту.

Визначальним напрямом аналізу ефективності соціального захисту населення є оцінка витрат на її проведення. Оцінка фактично витрачених ресурсів на реалізацію соціального захисту населення та обґрунтованість нормативів мінімальної бюджетної забезпеченості є важливим завданням системного аналізу ефективності соціального захисту населення.

Специфічний зміст поняття «соціального захисту населення» можна визначити через модель співвідношення «вхід-вихід», яка характеризує діяльність політичної системи в цілому і підсистеми управління соціальною сферою як її частини.

На «вході» системи: вимоги суспільства (об'єкта управління), що обумовлюють прийняття відповідних політичних рішень, підтримка керуючого суб'єкта легітимність (довіра суспільства) і ресурси, якими володіє держава для реалізації можливих рішень.

На «виході»: реальна зміна об'єкта як наслідок здійснених рішень і досягнення цілей керуючого суб'єкта (системи). Всередині системної моделі «вхід-вихід» формуються і діють підсистеми, що дублюють системність щодо застосування до аналізу ефективності як внутрішньої управлінської діяльності окремих органів держави стосовно інших органів,

так і зовнішньої стосовно суспільства або його частини [6, с. 149].

Ми погоджуємось з думкою авторів, які вважають за доцільне виділяти три складові соціального захисту населення: соціальне страхування, соціальне забезпечення та соціальну допомогу [7, 8], що становлять центральне ядро трансформації змін між «входом» та «виходом» у системі соціального захисту населення та декомпонують існуючі моделі систем соціального захисту населення державною та недержавною підсистемами (рис. 1).

Переходячи до більш детального розгляду окремих форм соціального захисту населення, можна визначити соціальне страхування як форму соціального захисту громадян, що являє собою систему майбутньої потреби зайнятого населення, визначеної законодавчо і врахованої на загальному рівні без огляду на заробітки, яке здійснюється за рахунок страхових внесків підприємств, працівників та дотацій з бюджету. Зауважимо, що соціальне страхування визначається тим, що хоча внески в основному і залежать від заробітку, виплати, навпаки, зумовлюються потребою, яка не має стосунку до заробітку.

Варто зазначити, що соціальне забезпечення як окрема форма соціального захисту населення являє собою систему виплат держави, що здійснюються на принципово інших засадах, і перш за все, без попередніх внесків (як це має місце у разі соціального страхування) та без огляду на потребу в цих коштах їх отримувача (як це відбувається при наданні соціальної допомоги).

Основна функція соціального забезпечення – турбота про ті категорії населення, які в законодавчо встановленому порядку мають право на тривалу або постійну допомогу (за віком, інвалідністю, обмеженою працездатністю, відсутністю інших джерел існування) і розподіл коштів соціального захисту, виплат з соціального страхування. Соціальне забезпечення здійснюється у випадках тимчасової непрацездатності, вагітності та пологів, догляду за дитиною-інвалідом, хвороби; досягнення пенсійного віку, безробіття, смерті годувальника, нещасного випадку на виробництві, професійного захворювання тощо.

На відміну від соціального забезпечення питання про надання соціальної допомоги розглядається індивідуально, згідно чинного законодавства і стосовно людей, що в силу різних обставин суттєво знизили свій рівень життя.

Соціальна допомога – це система заходів для покращення стану певних соціальних прошарків шляхом соціальних програм та забезпечення діяльності мережі відповідних соціальних закладів. При прийнятті рішення про соціальну допомогу враховується матеріальний стан людей. Прикладом соціальної допомоги, в якому втілилися її характерні особливості, є державна Програма житлових субсидій. На відміну від соціального страхування, під соціальною допомогою розуміють виплати держави, які задовольняють індивідуальні потреби тих, хто відчуває гостру потребу у виправданій допомозі згідно з принципом субсидіарності.

Також варто виділити пасивні і активні заходи підтримки доходів, які містить соціальний захист. Пасивними заходами є соціальна допомога, активними – соціальне страхування (тобто забезпечення доходів у випадку втрати працездатності чи роботи), лікування та профілактика хвороб, а також сприяння освіті й підвищенню кваліфікації [9, с. 258].

Як свідчить досвід розвинених соціальних держав світу, а також постсоціалістичних держав, які від-

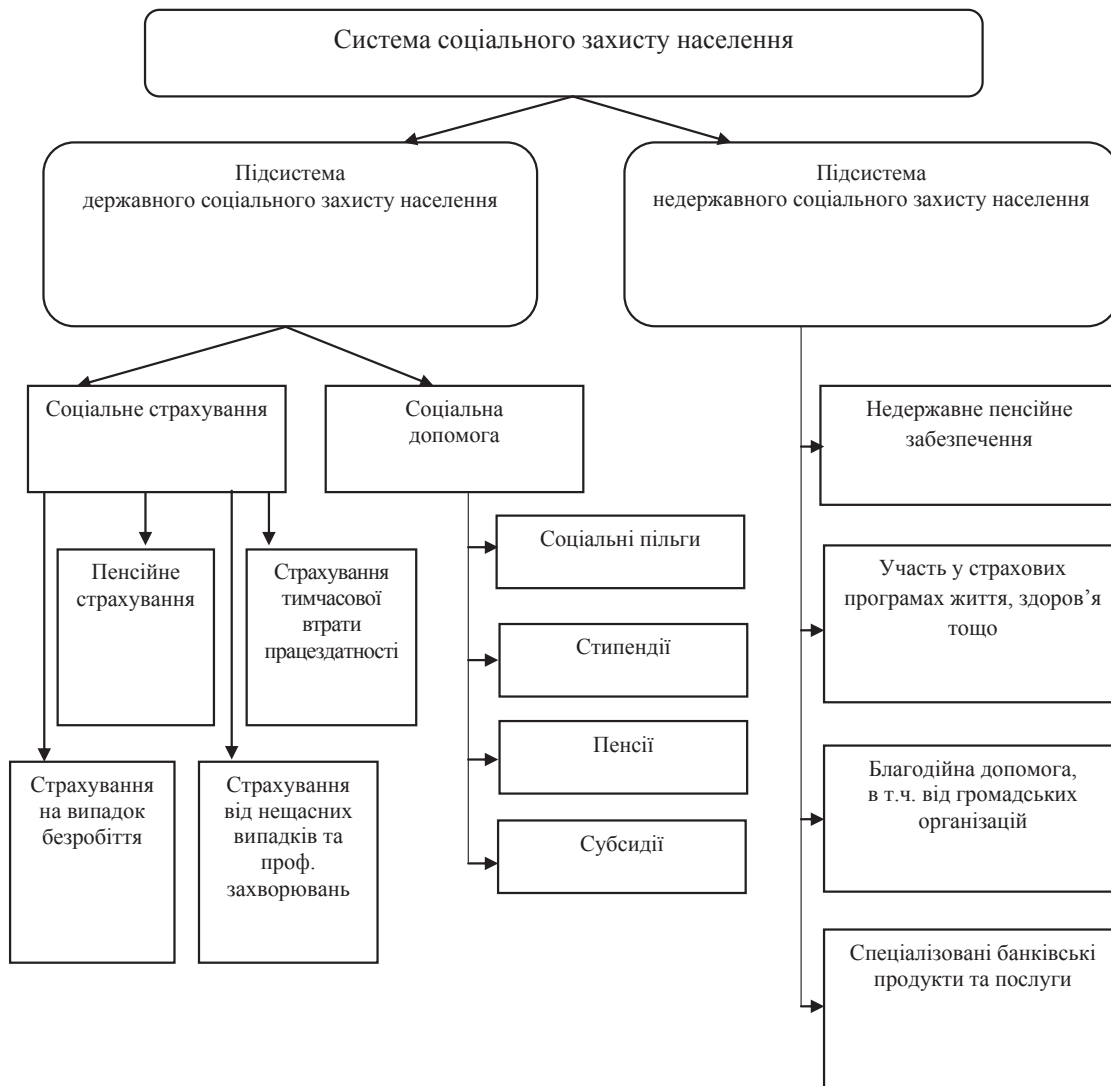


Рис. 1. Соціальний захист населення України на базі системного підходу

носно успішно долають етап своєї суспільної трансформації, поєднання пасивних та активних заходів – це обов'язкова умова ефективності соціального захисту.

**Висновки з проведеного дослідження.** Отже, соціальний захист – це багаторівнева система економічних, соціальних та правових відносин по управлінню соціальними ризиками суспільства для ліквідації їх небажаних наслідків та забезпечення належного рівня життя.

Система соціального захисту об'єднує наступні елементи: соціальне забезпечення, соціальну допомогу окремим категоріям населення, соціальне страхування. Соціальне страхування виступає системою формування доходів соціального захисту населення, а соціальне забезпечення – системою здійснення виплат. Вважаємо за доцільне в системі соціального захисту виокремити державну та недержавну складові.

#### БІБЛІОГРАФІЧНИЙ СПИСОК:

1. Теоретические основы системного анализа / [Новосельцев В.И., Тарасов Б.В., Голиков В.К., Демин Б.Е.]; под ред. В. И. Новосельцева. – М. : Майор, 2006. – 592 с.

2. Boulding K. E. Political Implications of General Systems Research / Boulding K. E. // International Journal of General Systems, 1961. – Volume 6. – P. 1-7.

3. Ільчук Л. І. Державне управління соціальною сферою / Л. І. Ільчук. К. : НАДУ при Президентіві України, 2008. 125 с.

4. Князев В. М. Теоретичні та методологічні проблеми розробки і реалізації управлінських стратегій / В. М. Князев ; Нац. акад. держ. упр. при Президентіві України. К. : НАДУ, 2008. 239 с.

5. Королюк Ю. Г. Нечітка логіка як інноваційний підхід до удосконалення системи управління регіональним соціально-економічним розвитком / Ю. Г. Королюк // Державна служба України в історичному контексті: проблеми становлення та розвитку / за заг. ред. О. Ю. Оболенського, С. В. Сьоміна. К. : НАДУ, 2009. Т. 2. С. 84–86.

6. Теслер Г. С. Методика системного аналізу з позицій системного підходу для потреб проектування систем управління / Г. С. Теслер, В. А. Косс // Математичні машини і системи. – 2008. – № 1. – С. 149–150.

7. Скуратівський В. Соціальна політика / В. Скуратівський, О. Палій. – К. : Вид-во УАДУ, 2003. – 265 с.

8. Москаленко В. В. Сутність соціального захисту та його місце в політиці соціальної держави / В. Москаленко // Наукові записки. – 2003. – Том 21. – С. 42.

9. Михайловська І. М. Система соціального захисту населення в Україні: сутність, основні складові та напрямки вдосконалення / І. М. Михайловська, О. В. Неліпович // Вісник Хмельницького національного університету. – 2011. – № 6, т. 4. – С. 255–260.